



ЕВРАЗИЙСКАЯ
ЭКОНОМИЧЕСКАЯ
КОМИССИЯ

СОЦИАЛЬНО-ДЕМОГРАФИЧЕСКИЕ ИНДИКАТОРЫ

СТАТИСТИКА ЕВРАЗИЙСКОГО
ЭКОНОМИЧЕСКОГО СОЮЗА

ЯНВАРЬ – ДЕКАБРЬ 2017 ГОДА

**Москва
2018**

Статистический
бюллетень

Евразийская экономическая комиссия

**СОЦИАЛЬНО-ДЕМОГРАФИЧЕСКИЕ
ИНДИКАТОРЫ**
**СТАТИСТИКА ЕВРАЗИЙСКОГО ЭКОНОМИЧЕСКОГО
СОЮЗА**

ЯНВАРЬ – ДЕКАБРЬ 2017 ГОДА

Статистический бюллетень

Москва
2018

Социально-демографические индикаторы. Статистика Евразийского экономического союза. Январь – декабрь 2017 года: Статистический бюллетень/ Евразийская экономическая комиссия. – Москва, 2018. – 37 с.

При перепечатке материалов из статистического бюллетеня «Социально-демографические индикаторы. Статистика Евразийского экономического союза» за январь – декабрь 2017 года ссылка на бюллетень обязательна.

© Евразийская экономическая комиссия, 2018

ПРЕДИСЛОВИЕ

В статистическом бюллетене опубликованы основные показатели, характеризующие социально-демографическое положение государств – членов Евразийского экономического союза (далее – ЕАЭС) в январе – декабре 2017 года.

Бюллетень подготовлен Департаментом статистики Евразийской экономической комиссии на основании официальных статистических данных национальных статистических служб государств – членов ЕАЭС и статистических служб международных организаций, исчисленных по методологии, обеспечивающей необходимую для сравнения сопоставимость данных. Случаи отклонения от общей методологии, обусловленные особенностями экономики и законодательства стран, оговорены по тексту и в методологических пояснениях бюллетеня.

Пересчеты стоимостных показателей в доллары США выполнены с использованием курсов валют национальных (центральных) банков государств – членов ЕАЭС: по Республике Беларусь – по средневзвешенному курсу белорусского рубля к доллару США, по Республике Армения, Республике Казахстан, Кыргызской Республике и Российской Федерации – по средним курсам национальных валют к доллару США.

В некоторых случаях незначительные расхождения между итогом и суммой слагаемых объясняются округлением данных.

По отдельным показателям данные уточнены по сравнению с опубликованными ранее, в ряде случаев являются предварительными и в последующем могут быть уточнены.

СОКРАЩЕНИЯ И УСЛОВНЫЕ ОБОЗНАЧЕНИЯ

ЕАЭС	Евразийский экономический союз
ЕС-28	Европейский Союз (28 стран – членов ЕС)
Евростат	Статистическое бюро Европейского Союза
МОТ	Международная организация труда
КДЕС (ред. 2)	Статистическая классификация видов экономической деятельности Европейского экономического сообщества (редакция 2)
млрд.	миллиард
млн.	миллион
тыс.	тысяча
%	процент
‰	промилле
0,0	очень маленькая величина, незначительная величина
–	явление отсутствует
...	данные отсутствуют (не представлены)
*	оценочные данные

СОДЕРЖАНИЕ

Стр.

1. НАСЕЛЕНИЕ.....	7
1.1. Естественное движение населения в январе – декабре 2017 года.....	9
1.2. Международная миграция населения в январе – декабре 2017 года	10
2. РЫНОК ТРУДА	11
2.1. Численность экономически активного и занятого населения.....	13
2.2. Уровень безработицы.....	13
2.3. Численность безработных, зарегистрированных в службах занятости населения в декабре 2017 года.....	14
2.4. Число свободных рабочих мест, заявленных в службы занятости населения в декабре 2017 года.....	14
3. ЗАРАБОТНАЯ ПЛАТА.....	15
3.1. Среднемесячная номинальная и реальная заработная плата	17
3.2. Прирост (снижение) реальной заработной платы и потребительских цен в январе – декабре 2017 года.....	18
3.3. Среднемесячная номинальная заработная плата в столицах государств – членов ЕАЭС	18
3.4. Среднемесячная номинальная заработная плата в январе – декабре 2017 года.....	19
3.5. Среднемесячная номинальная заработная плата по основным видам экономической деятельности в январе – декабре 2017 года.....	20
3.6. Минимальный размер оплаты труда в декабре 2017 года	21
3.7. Среднемесячная номинальная заработная плата по отдельным видам экономической деятельности и минимальный размер оплаты труда в январе – декабре 2017 года.....	22
4. ПОТРЕБИТЕЛЬСКИЕ ЦЕНЫ.....	24
4.1. Индексы потребительских цен.....	26
4.2. Динамика индексов потребительских цен.....	26
4.3. Индексы потребительских цен на товары и услуги в декабре 2017 года	28
4.4. Индексы потребительских цен на отдельные товары и услуги в декабре 2017 года.....	28
4.5. Соотношение средних потребительских цен на отдельные продовольственные товары с ценой на говядину по столицам государств – членов ЕАЭС в декабре 2017 года.....	30
5. ПОТРЕБИТЕЛЬСКИЙ РЫНОК	31
5.1. Оборот розничной торговли.....	33
5.2. Структура оборота розничной торговли по товарам за январь – декабрь 2017 года	33
5.3. Оборот розничной торговли по каналам реализации	34
5.4. Оборот предприятий питания	35
ИСТОЧНИКИ ДАННЫХ.....	36
ОТВЕТСТВЕННЫЕ ЗА ПОДГОТОВКУ БЮЛЛЕТЕНЯ	37

1. НАСЕЛЕНИЕ





Естественный прирост (+), убыль (–) населения – разность между числом родившихся и числом умерших в определенном периоде. Естественный прирост может быть положительной величиной, если число родившихся превышает число умерших, или отрицательной (естественная убыль), если число умерших превышает число родившихся.

Общий коэффициент рождаемости – показывает число рождений, приходящихся на 1000 человек населения, выражается в промилле.

Общий коэффициент смертности – показывает число смертей, приходящихся на 1000 человек населения, выражается в промилле.

Коэффициент естественного прироста (+), убыли (–) рассчитывается как разность между общим коэффициентом рождаемости и общим коэффициентом смертности.

Миграция населения – передвижение людей (мигрантов) через границы территории (страны, региона, области, района и т.п.), связанное с переменой места жительства (пребывания). Различают миграцию внутреннюю (в пределах страны) и внешнюю (международную, связанную с пересечением государственной границы).

Миграционный прирост – разность между числом прибывших за определенный период на данную территорию и числом выбывших за ее пределы. Может быть положительной величиной (если число прибывших больше числа выбывших), либо отрицательной (если число прибывших меньше числа выбывших). В последнем случае имеет место миграционный отток.

Коэффициент прибытия показывает, сколько человек прибыло на данную территорию в среднем на каждую 1000 человек постоянного населения за определенный период.

Коэффициент выбытия показывает, сколько человек выбыло за пределы данной территории в среднем на каждую 1000 человек постоянного населения за определенный период.

Коэффициент миграционного прироста (оттока) характеризует величину миграционного прироста (оттока), приходящегося в среднем на 1000 человек постоянного населения данной территории за определенный период.



1.1. Естественное движение населения в январе – декабре 2017 года

	Тысяч человек	В % к январю – декабрю 2016 г.	На 1000 человек населения, ‰	Справочно: на 1000 человек населения в январе – декабре 2016 г., ‰
Армения				
Родившиеся	37,7	92,9	12,7	13,5
Умершие	27,4	97,0	9,2	9,4
Естественный прирост (убыль (-))	10,3	83,6	3,5	4,1
Беларусь				
Родившиеся	102,4	86,9	10,8	12,4
Умершие	119,1	99,7	12,5	12,6
Естественный прирост (убыль (-))	-16,7	¹⁾	-1,7	-0,2
Казахстан				
Родившиеся	390,5	95,3	21,6	22,5
Умершие	130,0	98,2	7,2	7,4
Естественный прирост (убыль (-))	260,5	93,8	14,4	15,1
Кыргызстан				
Родившиеся	153,6	97,1	24,8	26,0
Умершие	33,2	99,1	5,4	5,5
Естественный прирост (убыль (-))	120,4	96,6	19,4	20,5
Россия				
Родившиеся	1 689,9	89,3	11,5	12,9
Умершие	1 824,3	96,6	12,4	12,9
Естественный прирост (убыль (-))	-134,4	²⁾	-0,9	-0,0
ЕАЭС				
Родившиеся	2 374,1	90,6	12,9	14,3
Умершие	2 134,0	96,9	11,6	12,0
Естественный прирост (убыль (-))	240,1	57,4	1,3	2,3

¹⁾ В январе – декабре 2016 г. естественная убыль 1,6 тыс. человек.

²⁾ В январе – декабре 2016 г. естественный прирост 5,3 тыс. человек.



1.2. Международная миграция населения в январе – декабре 2017 года

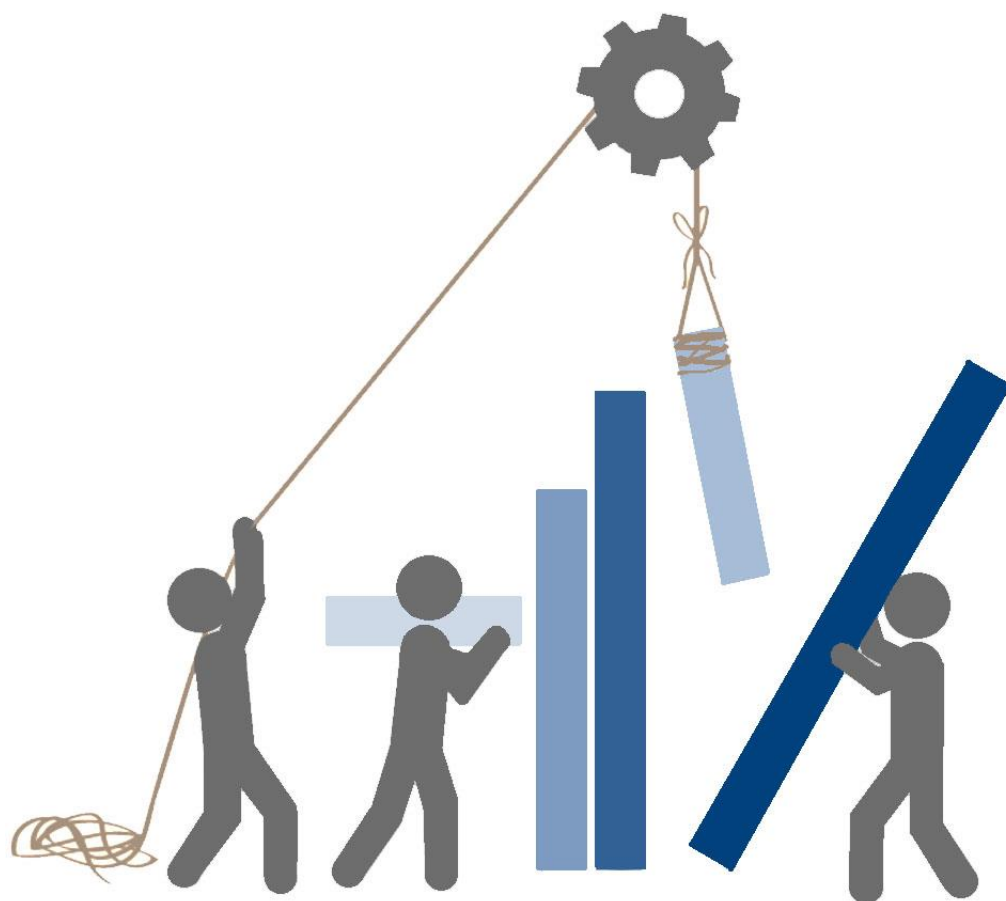
(число лиц, зарегистрированных в органах внутренних дел при перемене постоянного места жительства, человек)

	Человек	В % к январю – декабрю 2016 г.	На 1000 человек населения, ‰	Справочно: на 1000 человек населения в январе – декабре 2016 г., ‰
Армения¹⁾				
Прибыло	9 300	...	3,1	...
Выбыло	32 800	...	11,0	...
Миграционный прирост (отток (-))	-23 500	...	-7,9	...
Беларусь				
Прибыло	18 961	90,1	2,0	2,2
Выбыло	15 087	115,2	1,6	1,4
Миграционный прирост (отток (-))	3 874	48,8	0,4	0,8
Казахстан				
Прибыло	16 081	120,5	0,7	0,8
Выбыло	37 704	107,8	1,9	2,0
Миграционный прирост (отток (-))	-21 623	100,0	-1,2	-1,2
Кыргызстан²⁾				
Прибыло	0,5
Выбыло	1,2
Миграционный прирост (отток (-))	-0,7
Россия				
Прибыло	589 033	102,4	4,0	3,9
Выбыло	377 153	120,4	2,6	2,1
Миграционный прирост (отток (-))	211 880	80,9	1,4	1,8

¹⁾ Оценка по результатам Интегрированного обследования условий жизни домашних хозяйств за январь – декабрь 2017 года произведена по общей миграции, сальдо миграции отражает внешнюю миграцию Республики Армения.

²⁾ В связи с проводимой апробацией ввода данных в электронном виде в новой автоматизированной информационной системе, данные будут предоставлены позднее.

2. РЫНОК ТРУДА





Экономически активное население представляет собой совокупность всех занятых и безработных, обеспечивающих предложение рабочей силы для производства товаров и услуг.

Численность занятых в экономике включает как работающих по найму (независимо от того, была это постоянная, временная, сезонная, случайная или разовая работа), так и работающих не по найму во всех структурах экономики. При этом учитываются как фактически работающие, так и временно отсутствующие на работе по каким-либо причинам (из-за болезни, отпуска и др.).

Безработные – в соответствии с рекомендациями Международной организации труда (МОТ) к ним относятся лица в возрасте, установленном для измерения экономической активности населения, которые в отчетном периоде не имели работы (доходного занятия), занимались поиском работы и были готовы приступить к работе незамедлительно. Учащиеся, студенты, пенсионеры и инвалиды в соответствии с методологией МОТ учитываются в качестве безработных, если они занимаются поиском работы и готовы приступить к ней.

Уровень безработицы определяется как отношение числа безработных к численности экономически активного населения.

Численность безработных, зарегистрированных в службах занятости населения – трудоспособные граждане, не имеющие работы и заработка (трудового дохода), зарегистрированные в государственных службах занятости населения по месту жительства с целью поиска подходящей работы и получившие официальный статус безработного.

Число вакансий (свободных рабочих мест), заявленных предприятиями в службы занятости населения – показатель, характеризующий спрос на рабочую силу (потребность предприятий в работниках).



2.1. Численность экономически активного и занятого населения

(миллионов человек; в среднем за период)

	Январь – декабрь 2016 г.	Январь – декабрь 2017 г.	Январь – декабрь 2017 г. в % к январю – декабрю 2016 г.
Экономически активное население			
Армения	1,2
Беларусь	4,5
Казахстан	8,9	9,0	100,2
Кыргызстан ¹⁾
Россия	76,6	76,3	99,3
Население, занятое экономической деятельностью			
Армения	1,0
Беларусь	4,4
Казахстан	8,5	8,5	100,3
Кыргызстан ¹⁾
Россия	72,4	72,3	99,7

¹⁾ Итоги интегрированного обследования бюджетов домашних хозяйств и рабочей силы подводятся ежегодно.

2.2. Уровень безработицы

(в процентах к численности экономически активного населения)

	Декабрь 2017 г.	Справочно: декабрь 2016 г.
Армения ¹⁾
Беларусь ²⁾
Казахстан	4,9	4,9
Кыргызстан ³⁾
Россия	5,1	5,3
ЕАЭС*	5,3	5,6
<i>Справочно⁴⁾:</i>		
ЕС-28	7,3	8,2
Бельгия	6,6	7,3
Болгария	6,1	6,7
Дания	5,3	6,1
Германия	3,6	3,9
Греция	20,9 ⁵⁾	23,4
Испания	16,4	18,5
Франция	9,0	9,9
Италия	10,9	11,7
Австрия	5,5	5,7
Польша	4,5	5,5



	Декабрь 2017 г.	Справочно: декабрь 2016 г.
Португалия	8,0	10,2
Швеция	6,5	6,9
Великобритания	4,3 ⁵⁾	4,6
США	4,1	4,7
Япония	2,8	3,1

¹⁾ По последним имеющимся данным в Армении уровень безработицы составлял 16,5% (III квартал 2017 года), в IV квартале 2016 года уровень безработицы составлял 17,4%.

²⁾ Уровень безработицы в Беларуси, определенный по численности безработных, зарегистрированных в службах занятости на конец декабря 2017 года, составил 0,5% (на конец декабря 2016 года – 0,8%); по данным выборочного обследования домашних хозяйств за 2016 год уровень безработицы в соответствии с критериями МОТ составлял 5,8%.

³⁾ По итогам интегрированного обследования бюджетов домашних хозяйств и рабочей силы уровень безработицы в Кыргызстане в 2016 году составил 7,2%.

⁴⁾ По данным Евростата.

⁵⁾ Ноябрь 2017 года.

2.3. Численность безработных, зарегистрированных в службах занятости населения в декабре 2017 года

(на конец месяца)

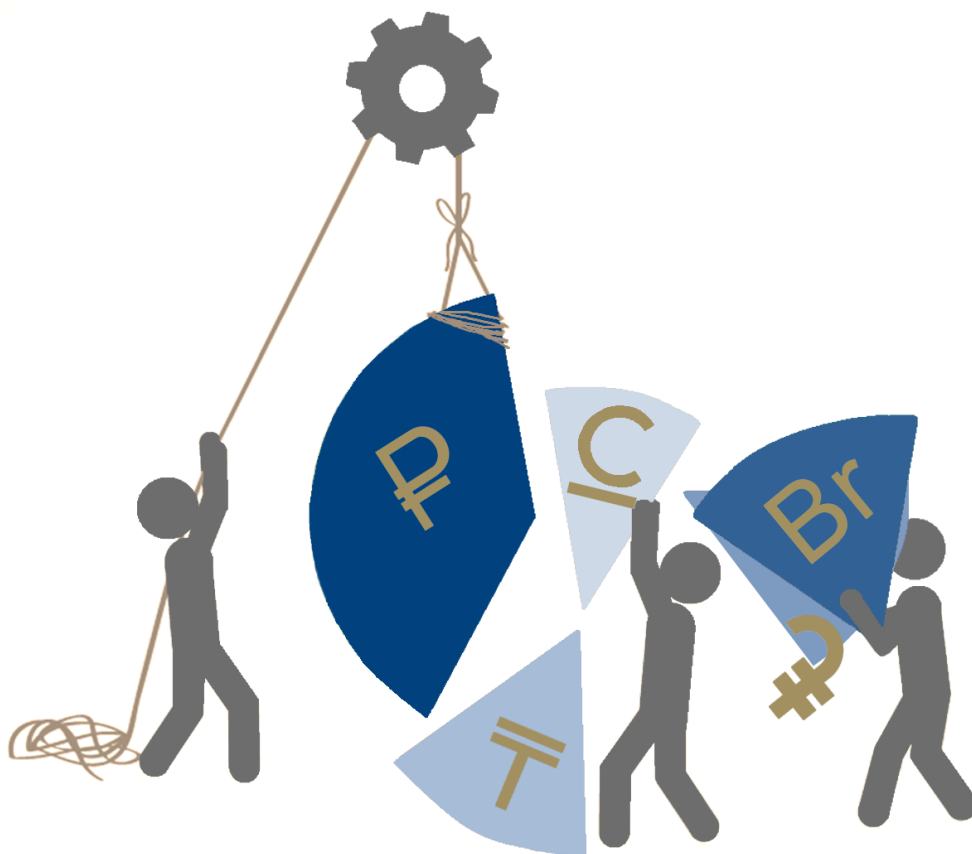
	Тысяч человек	В % к		
		численности экономически активного населения	декабрю 2016 г.	ноябрю 2017 г.
Армения	70,2	...	87,3	98,2
Беларусь	22,9	0,5	64,7	94,7
Казахстан	70,3	0,8	187,7	55,9
Кыргызстан	57,6	2,3	103,6	94,6
Россия	775,5	1,0	86,7	105,9
ЕАЭС	996,5	1,1	90,3	98,2

2.4. Число свободных рабочих мест, заявленных в службы занятости населения в декабре 2017 года

(на конец месяца)

	Число свободных рабочих мест			Численность незанятого населения на 100 заявленных вакансий, человек
	тысяч мест	В % к		
		декабрю 2016 г.	ноябрю 2017 г.	
Армения	1,7	136,7	83,3	4 900
Беларусь	53,9	149,6	96,8	53
Казахстан	–	–	–	–
Кыргызстан	6,2	95,2	96,3	1 301
Россия	1 392,2	118,4	92,4	64
ЕАЭС	–	–	–	–

3. ЗАРАБОТНАЯ ПЛАТА





Среднемесячная номинальная заработная плата – отношение фонда начисленной заработной платы к численности оплачиваемых работников в среднем за период и количеству месяцев в периоде. В фонд заработной платы включаются начисленные суммы в денежной и натуральной формах за отработанное время (заработная плата, регулярные премии, стимулирующие выплаты), оплата за неотработанное время (ежегодные и дополнительные отпуска), различные доплаты, надбавки, премии, единовременные поощрения и компенсационные выплаты, связанные с режимом и условиями труда, а также отдельные выплаты социального характера (оплата стоимости питания, квартирной платы, проезда к месту работы). Отчисления работодателей в фонды социального страхования во всех государствах – членах ЕАЭС, кроме Армении, не включаются в фонд заработной платы. Данные по начисленной заработной плате приводятся с учетом задолженности, налогов и других удержаний в соответствии с национальным законодательством. В численности занятых при расчете среднемесячной заработной платы не учитываются лица, работающие не по найму.

Индекс номинальной заработной платы – относительный показатель, характеризующий изменение среднемесячной номинальной заработной платы в отчетном периоде по сравнению с базисным периодом.

Индекс реальной заработной платы – относительный показатель, характеризующий изменение среднемесячной номинальной заработной платы в отчетном периоде по сравнению с базисным периодом с учетом изменения потребительских цен на товары и услуги. Показатель характеризует покупательную способность заработной платы в отчетном периоде в связи с изменением цен на потребительские товары и услуги по сравнению с базисным периодом.

Минимальный размер оплаты труда (МРОТ) – минимум заработной платы для всех работников, установленный в соответствии с национальным законодательством на определенный период времени.



3.1. Среднемесячная номинальная и реальная заработная плата

	Номинальная заработная плата			Реальная заработная плата, в % к соответствующему периоду 2016 г.
	единиц национальной валюты ¹⁾	в % к соответствующему периоду 2016 г.	долларов США ²⁾	
Армения³⁾				
Декабрь 2017 г.	250 029	106,7	517	104,0
Январь – декабрь 2017 г.	195 074	103,3	404	102,3
Беларусь				
Декабрь 2017 г.	995	123,8	495	118,4
Январь – декабрь 2017 г.	815	112,6	422	106,2
Казахстан				
Декабрь 2017 г.
Январь – декабрь 2017 г.	149 663	105,1	459	97,9
Кыргызстан				
Декабрь 2017 г.	20 954	107,0	301	103,2
Январь – декабрь 2017 г.	15 391	106,7	223	103,4
Россия				
Декабрь 2017 г.	51 197	108,9	874	106,2
Январь – декабрь 2017 г.	39 144	107,3	671	103,5

¹⁾ Армения – армянских драмов, Беларусь – белорусских рублей, Казахстан – тенге, Кыргызстан – сомов, Россия – российских рублей.

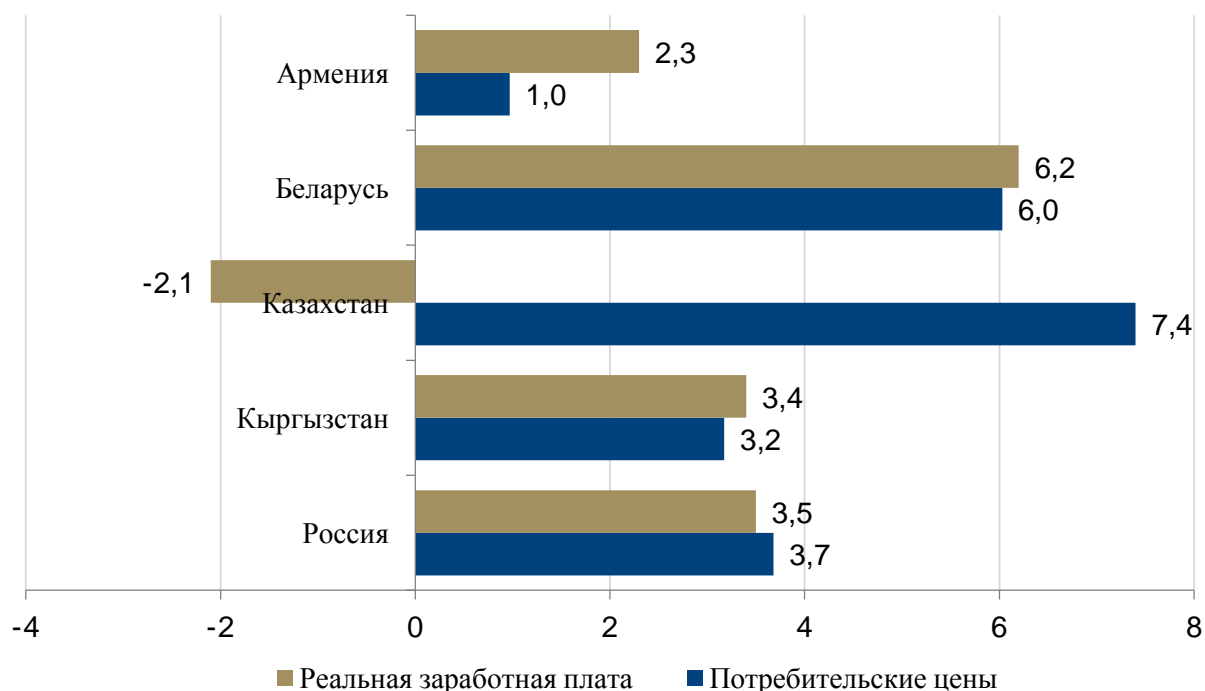
²⁾ Показатель рассчитан по курсам валют национальных (центральных) банков за соответствующий период: по Беларуси – по средневзвешенному курсу белорусского рубля к доллару США, по Армении, Казахстану, Кыргызстану и России – по средним курсам национальных валют к доллару США.

³⁾ С учетом выплат работодателя на обязательное социальное страхование.



3.2. Прирост (снижение) реальной заработной платы и потребительских цен в январе – декабре 2017 года

(в процентах к январю – декабрю 2016 года)



3.3. Среднемесячная номинальная заработная плата в столицах государств – членов ЕАЭС

	Номинальная заработная плата			Реальная заработная плата, в % к соответствующему периоду 2016 г.
	единиц национальной валюты ¹⁾	в % к соответствующему периоду 2016 г.	долларов США ²⁾	
Армения (Ереван)³⁾				
Декабрь 2017 г.	274 698	106,4	569	103,7
Январь – декабрь 2017 г.	210 655	103,2	436	102,1
Беларусь (Минск)				
Декабрь 2017 г.	1 360	117,3	677	112,1
Январь – декабрь 2017 г.	1 136	110,7	587	104,4
Казахстан (Астана)				
Декабрь 2017 г.
Январь – декабрь 2017 г.	224 951	107,3	690	98,9



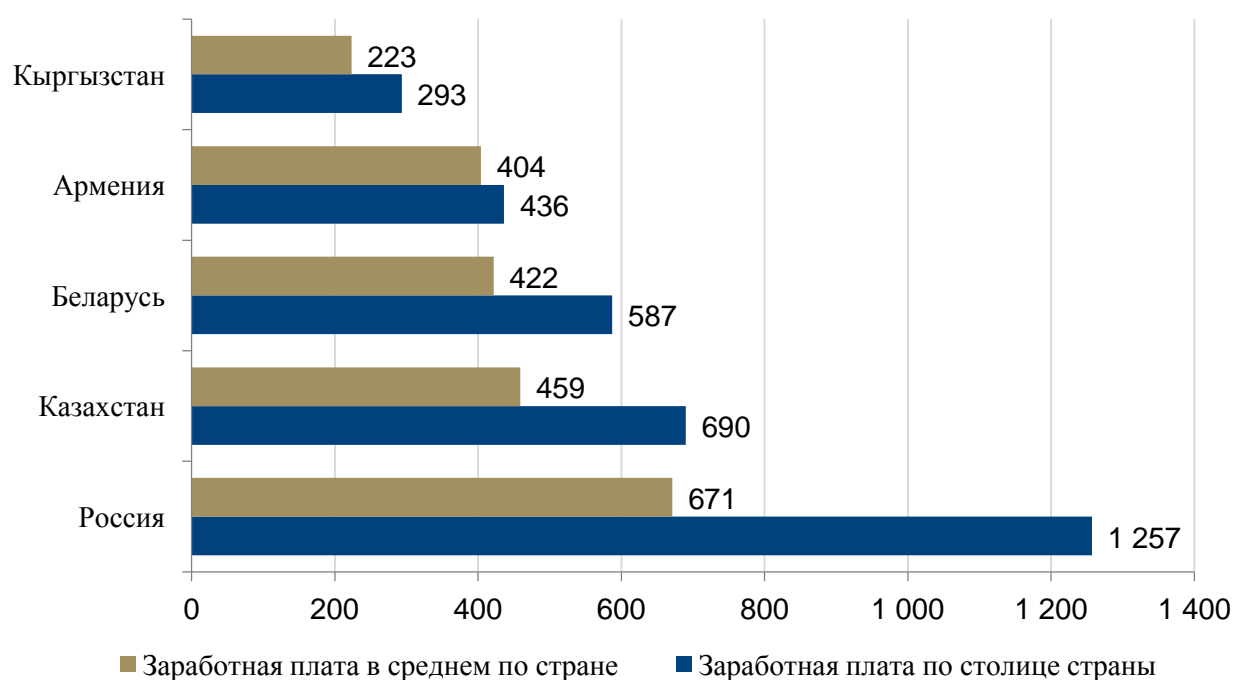
	Номинальная заработная плата			Реальная заработная плата, в % к соответствующему периоду 2016 г.
	единиц национальной валюты ¹⁾	в % к соответствующему периоду 2016 г.	долларов США ²⁾	
Кыргызстан (Бишкек)				
Декабрь 2017 г.	28 204	107,2	405	104,8
Январь – декабрь 2017 г.	20 209	107,9	293	106,0
Россия (Москва)				
Декабрь 2017 г.	104 052	110,2	1 776	106,1
Январь – декабрь 2017 г.	73 345	107,7	1 257	102,8

¹⁾ Армения – армянских драмов, Беларусь – белорусских рублей, Казахстан – тенге, Кыргызстан – сомов, Россия – российских рублей.

²⁾ Показатель рассчитан по курсам валют национальных (центральных) банков за соответствующий период: по Беларуси – по средневзвешенному курсу белорусского рубля к доллару США, по Армении, Казахстану, Кыргызстану и России – по средним курсам национальных валют к доллару США.

³⁾ С учетом выплат работодателя на обязательное социальное страхование.

3.4. Среднемесячная номинальная заработная плата в январе – декабре 2017 года (долларов США)





**3.5. Среднемесячная номинальная заработная плата
по основным видам экономической деятельности
в январе – декабре 2017 года¹⁾**

(в процентах к заработной плате в среднем по стране)

	Армения	Беларусь	Казахстан	Кыргызстан	Россия
В среднем по стране	100	100	100	100	100
сельское хозяйство, лесное и рыбное хозяйство	62,1	72,0	60,6	65,1	64,3
горнодобывающая промышленность и разработка карьеров	210,4	162,4	223,7	164,4	190,1
обрабатывающая промышленность	95,0	109,1	110,9	98,9	98,4
электроснабжение, подача газа, пара и воздушное кондиционирование	145,8	118,8	96,9	190,2	113,8
водоснабжение; канализационная система, контроль над сбором и распределением отходов	85,0	90,2	68,1	83,0	74,1
строительство	107,3	105,2	127,3	100,8	88,0
оптовая и розничная торговля; ремонт моторных транспортных средств и мотоциклов	77,3	95,8	95,9	103,3	80,1
транспорт и складирование	84,8	108,2	128,5	158,1	113,7
услуги по проживанию и питанию	65,8	73,8	90,4	87,9	61,6
информация и связь	230,6	288,6	146,8	190,8	147,3
финансовая и страховая деятельность	216,4	173,8	198,7	225,2	218,5
операции с недвижимым имуществом	85,8	83,4	98,0	85,0	80,3
профессиональная, научная и техническая деятельность	100,1	137,9	178,8	133,9	143,8



Продолжение

	Армения	Беларусь	Казахстан	Кыргызстан	Россия
административная деятельность и дополнительные услуги в данной области	75,5	70,6	100,7	88,5	69,8
государственное управление и оборона; обязательное социальное обеспечение	120,4	121,2	83,3	119,2	111,1
образование	64,6	68,4	64,9	72,4	77,3
здравоохранение и социальные услуги	75,3	76,3	72,9	64,6	81,3
искусство, развлечение и отдых	58,8	72,7	76,5	55,5	96,3
предоставление прочих видов услуг	72,6	72,2	137,1	106,1	68,4

¹⁾ В соответствии с КДЕС (ред. 2).

3.6. Минимальный размер оплаты труда в декабре 2017 года

	Единиц национальной валюты ¹⁾	В % к декабрю 2016 г.	Долларов США ²⁾
Армения ³⁾	72 751	100,0	151
Беларусь	265	110,7	132
Казахстан	24 459	107,0	73
Кыргызстан	1 200	113,2	17
Россия	7 800	104,0	133

¹⁾ Армения – армянских драмов, Беларусь – белорусских рублей, Казахстан – тенге, Кыргызстан – сомов, Россия – российских рублей.

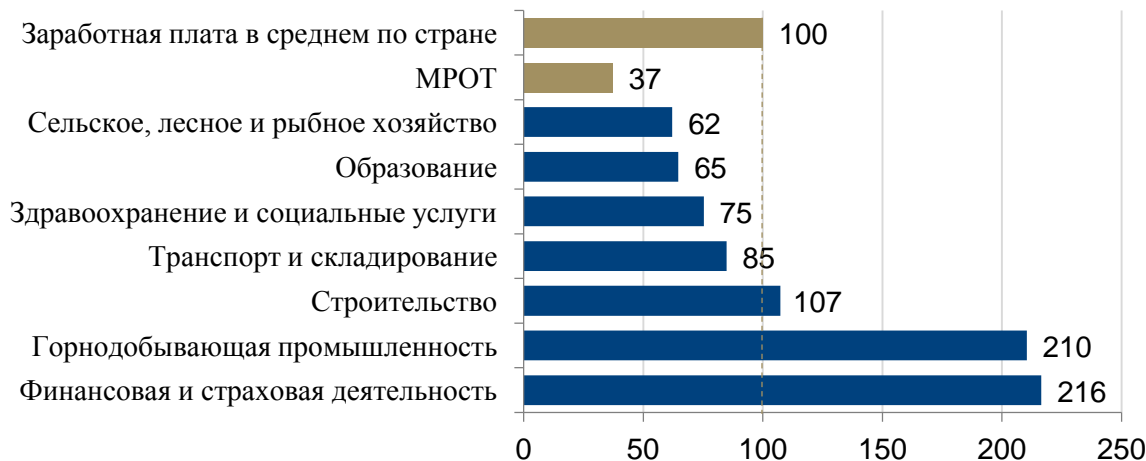
²⁾ Показатель рассчитан по курсам валют национальных (центральных) банков за декабрь 2017 г.: по Беларуси – по средневзвешенному курсу белорусского рубля к доллару США, по Армении, Казахстану, Кыргызстану и России – по средним курсам национальных валют к доллару США.

³⁾ Минимальный размер оплаты труда валовый (до вычета налогов и обязательных выплат). Минимальный размер оплаты труда нетто (после вычета налогов и обязательных выплат) составляет 55 000 армянских драмов.

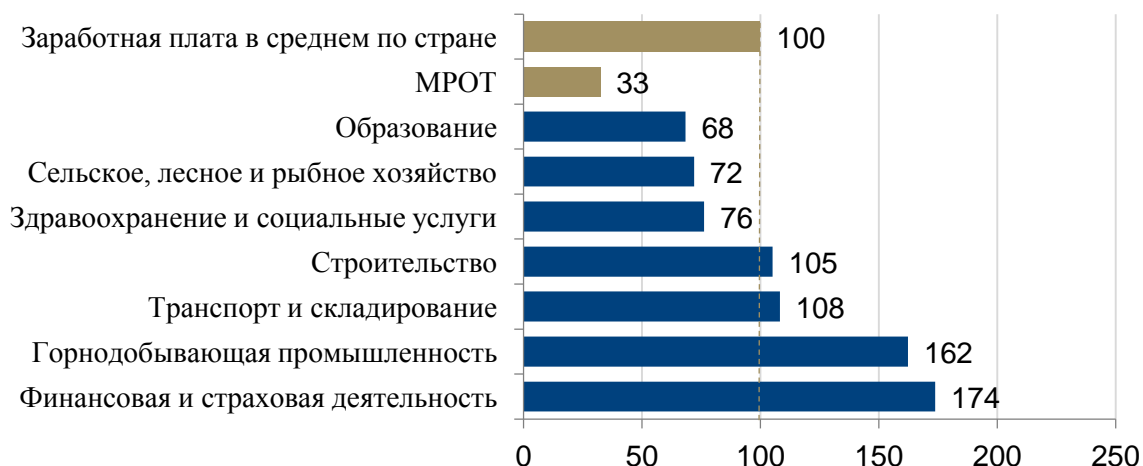


3.7. Среднемесячная номинальная заработная плата по отдельным видам экономической деятельности и минимальный размер оплаты труда в январе – декабре 2017 года
(в процентах к заработной плате в среднем по стране)

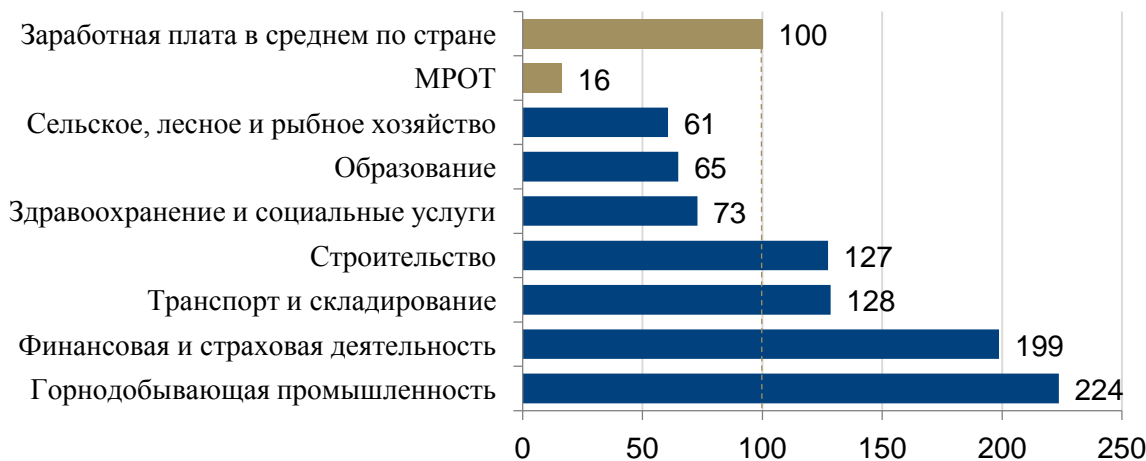
Армения



Беларусь

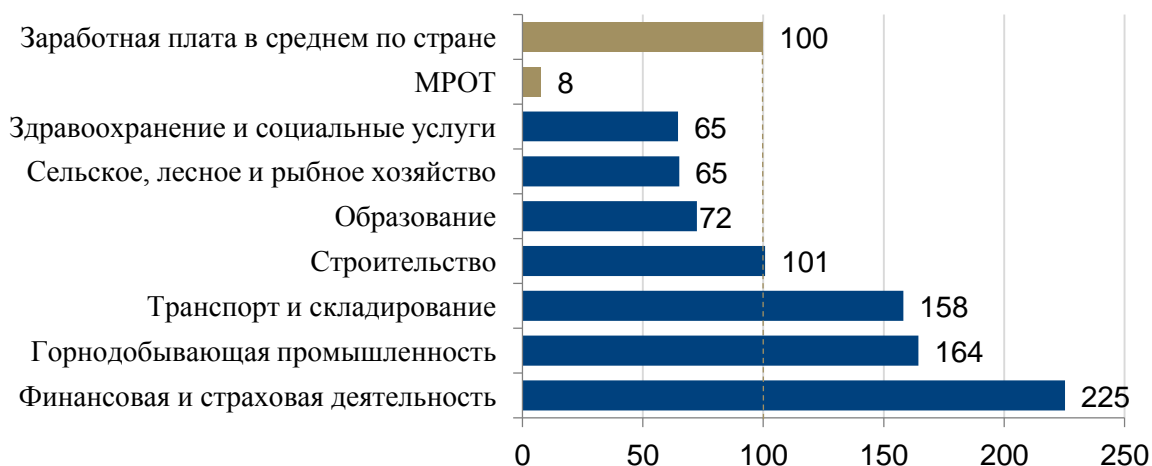


Казахстан

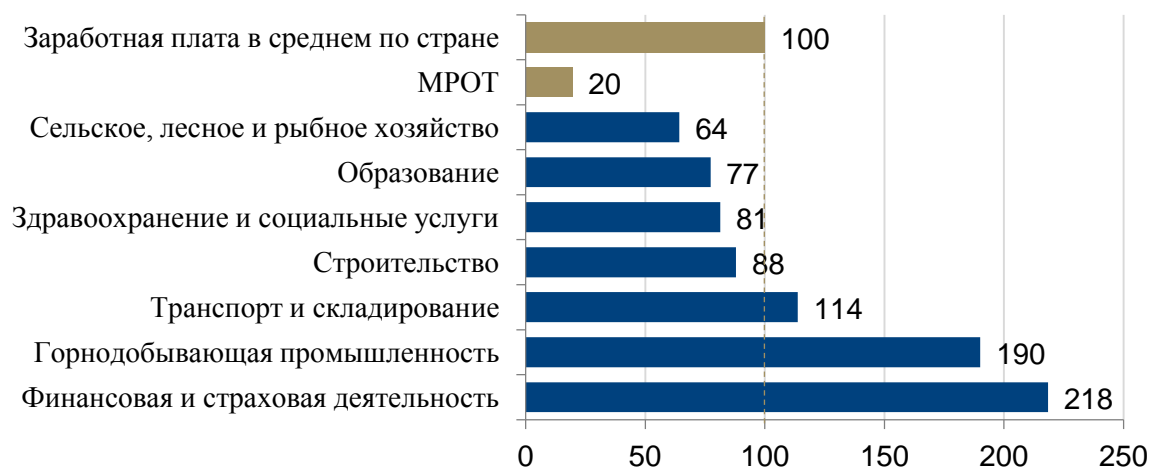




Кыргызстан



Россия



4. ПОТРЕБИТЕЛЬСКИЕ ЦЕНЫ





Индекс потребительских цен (ИПЦ) характеризует изменение за определенный период стоимости фиксированной потребительской корзины, которая включает продукты питания, непродовольственные товары и услуги, приобретаемые населением. ИПЦ представляет собой отношение стоимости потребительской корзины на текущий момент к ее стоимости, выраженной в ценах базисного периода (как правило, в ценах предыдущего года или месяца) и не учитывает влияние изменения доходов населения, количества и структуры его потребления. Исчисляется по формуле Ласпейреса на основе индивидуальных индексов потребительских цен и тарифов на товары и услуги, рассчитываемых по данным ежемесячной регистрации цен и тарифов на товары (услуги) – представители.

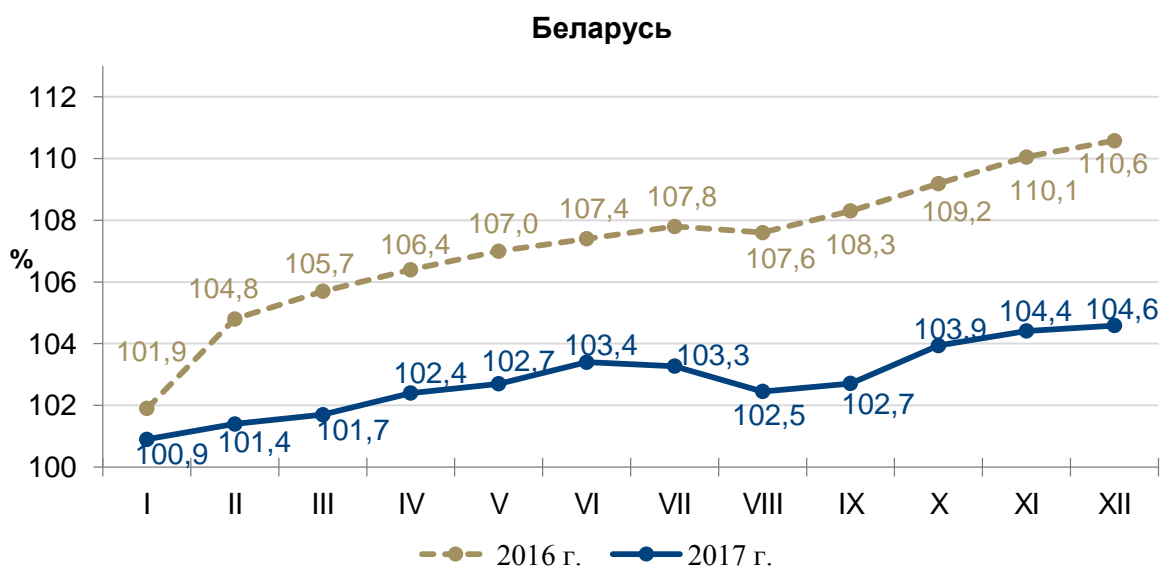
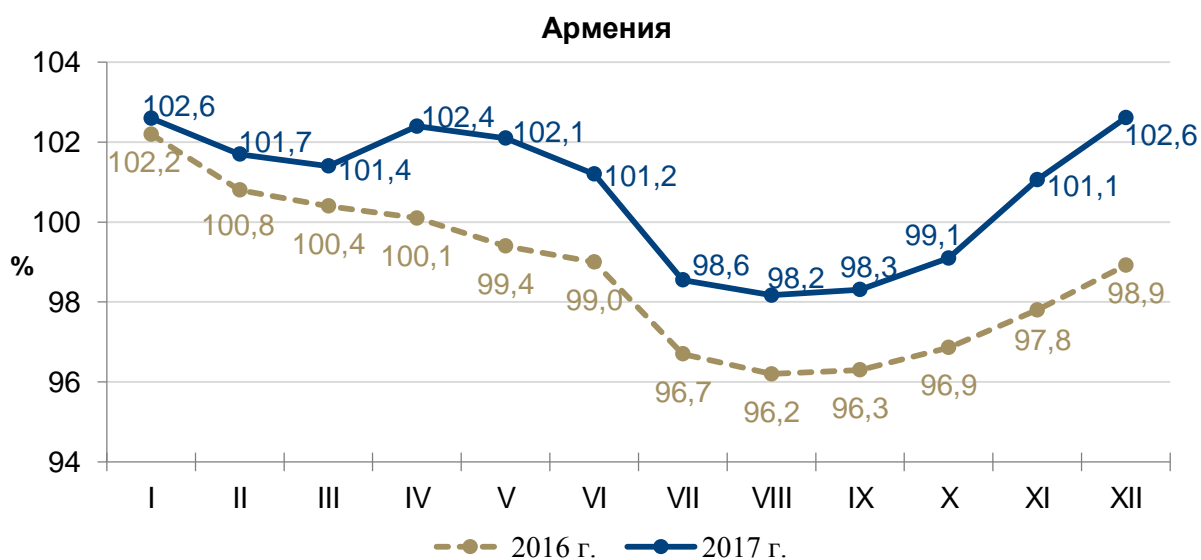


4.1. Индексы потребительских цен

	Декабрь 2017 г. в % к		Январь – декабрь 2017 г. в % к январю – декабрю 2016 г.
	ноябрю 2017 г.	декабрю 2016 г.	
Армения	101,5	102,6	101,0
Беларусь	100,2	104,6	106,0
Казахстан	100,7	107,1	107,4
Кыргызстан	100,7	103,7	103,2
Россия	100,4	102,5	103,7
ЕАЭС	100,5	103,1	104,1

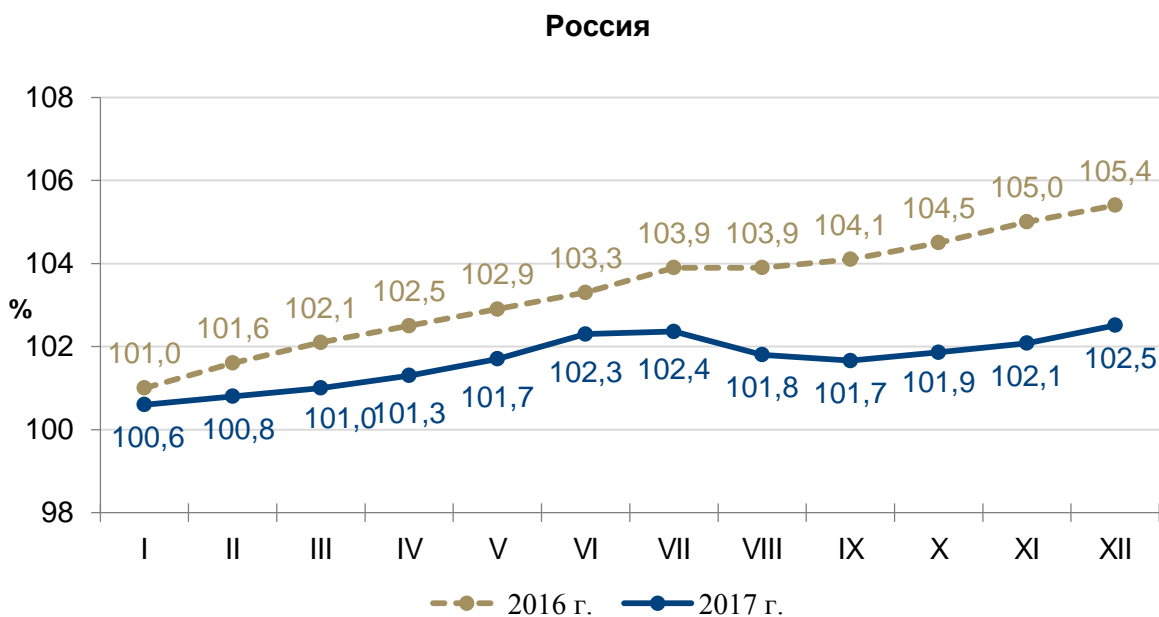
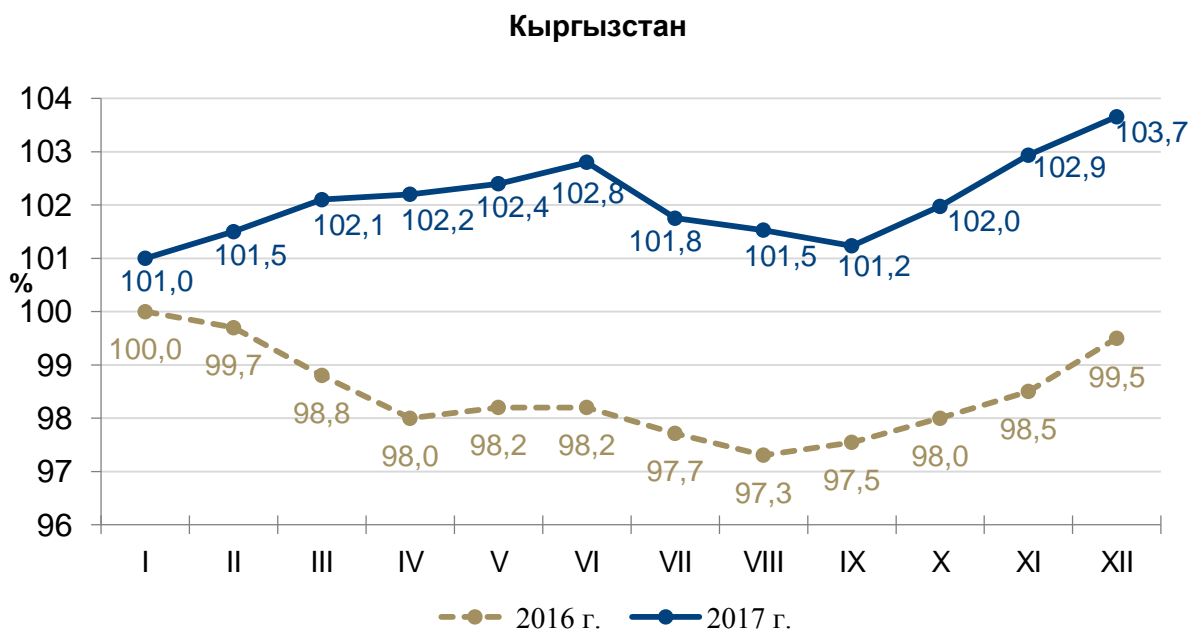
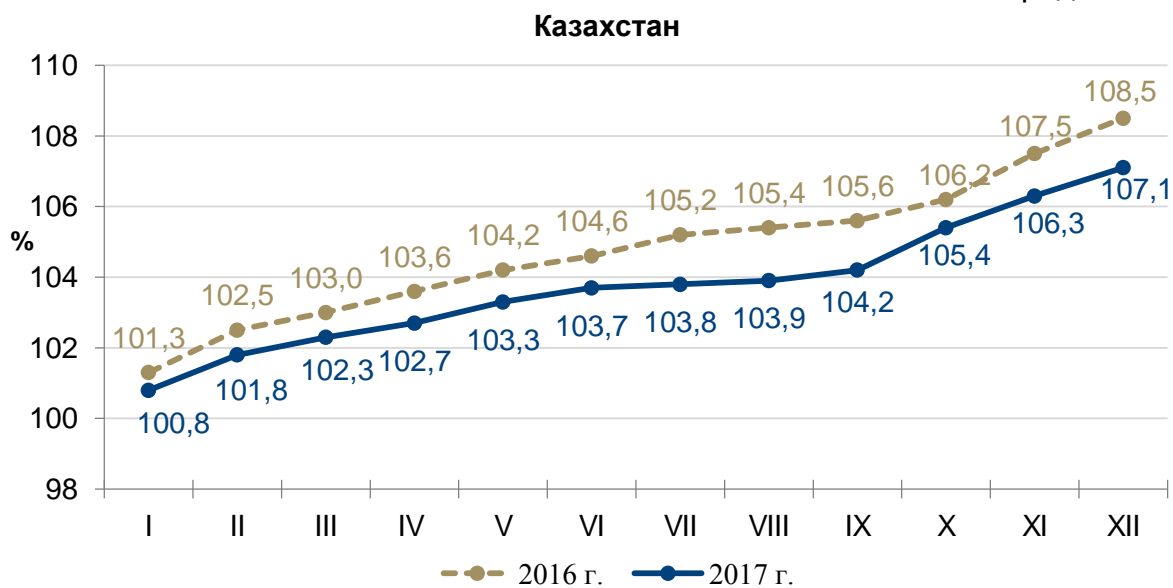
4.2. Динамика индексов потребительских цен

(в процентах к декабрю предыдущего года)



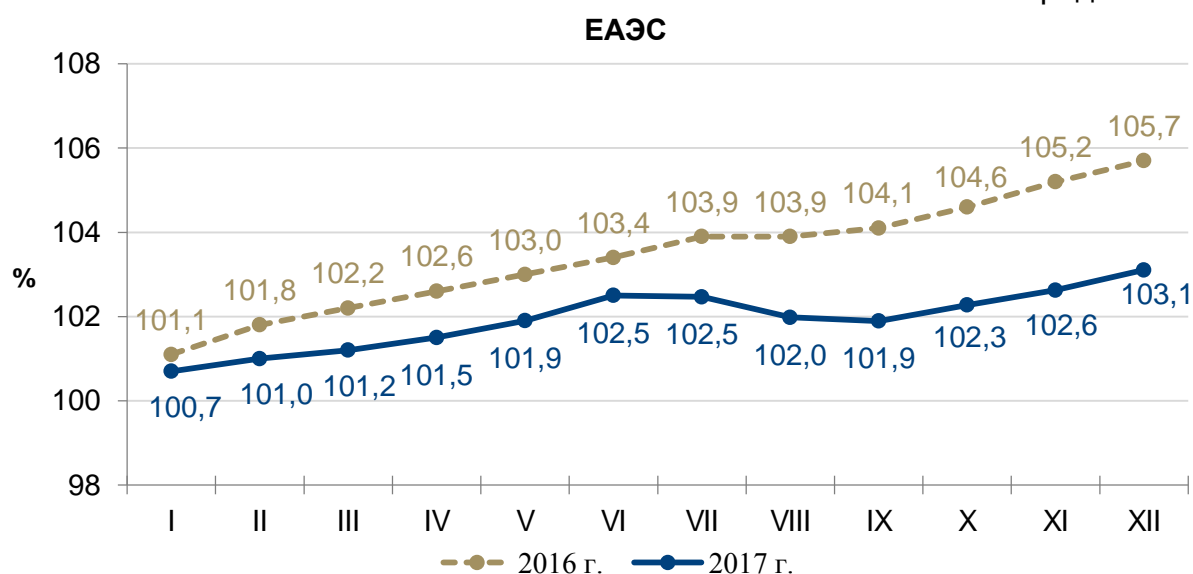


Продолжение





Продолжение



4.3. Индексы потребительских цен на товары и услуги в декабре 2017 года

(в процентах к декабрю 2016 года)

	Все товары и платные услуги	В том числе		
		продовольственные товары	непродовольственные товары	платные услуги
Армения	102,6	105,3	101,7	99,5
Беларусь	104,6	104,2	102,0	109,5
Казахстан	107,1	106,5	108,9	105,9
Кыргызстан	103,7	102,9	103,2	106,9
Россия	102,5	101,1	102,8	104,4
ЕАЭС	103,1	101,9	103,3	104,8

4.4. Индексы потребительских цен на отдельные товары и услуги в декабре 2017 года

(в процентах к декабрю 2016 года)

	Армения	Беларусь	Казахстан	Кыргызстан	Россия	ЕАЭС
Продовольственные товары						
хлеб	100,6	103,5	102,8	100,1	102,8	102,7
мука	99,3	104,4	101,8	100,8	96,9	98,0
макаронные изделия	97,8	104,2	102,1	99,9	102,1	102,0



Продолжение

	Армения	Беларусь	Казахстан	Кыргызстан	Россия	ЕАЭС
молоко и молочные продукты	106,0	110,2	109,3	99,96	105,2	105,7
мясо и мясопродукты	111,0	98,2	111,4	108,1	99,9	101,4
яйца	110,1	98,5	84,0	97,5	85,8	87,1
сахар	94,0	92,3	80,5	89,3	76,3	78,3
картофель	128,0	125,5	128,7	134,5	111,2	114,7
овощи свежие	105,7	113,3	102,5	115,5	100,3	101,8
фрукты свежие	100,8	127,6	107,6	86,2	100,9	102,4
Непродовольственные товары						
одежда и белье	104,0	98,4	107,0	102,5	103,0	103,2
обувь	105,3	97,3	110,2	104,2	104,0	104,3
медикаменты	103,2	99,8	106,6	104,4	96,6	98,1
бензин	118,2	107,0	117,6	108,7	107,3	108,5
Платные услуги						
электроэнергия	95,9	108,4	105,0	100,0	104,1	104,1
водоснабжение и канализация	103,5	156,5	105,1	100,0	106,2	108,4
отопление	...	128,9	109,9	100,0	103,8	...
газ сетевой	93,6	108,0	111,4	101,2	104,3	104,9
услуги пассажирского транспорта	110,9	108,0	107,4	103,3	106,8	106,9
услуги связи	99,93	107,6	100,2	111,0	102,9	103,1
услуги содержания детей в дошкольных учреждениях	100,7	115,5	105,7	103,7	105,6	106,0
услуги здравоохранения	102,7	106,6	107,9	104,6	100,6	101,8
услуги учреждений культуры	100,4	107,4	103,6	106,1	104,5	104,5



4.5. Соотношение средних потребительских цен на отдельные продовольственные товары с ценой на говядину по столицам государств – членов ЕАЭС в декабре 2017 года

(в процентах к цене говядины за килограмм)

	Армения (Ереван)	Беларусь (Минск)	Казахстан (Астана)	Кыргызстан (Бишкек)	Россия (Москва)
Говядина (кроме бескостного мяса)	100,0	100,0	100,0	100,0	100,0
Свинина (кроме бескостного мяса)	117,9	77,0	72,6	85,4	85,5
Мясо птицы	48,3	42,1	49,7	73,1	37,2
Рыба (живая и охлажденная)	86,3	57,4	43,6	45,4	62,2
Колбаса вареная I сорта	79,4	77,0	126,9	104,1	142,0
Масло сливочное	180,5	169,3	132,3	94,6	201,3
Масло подсолнечное, за литр	23,4	33,9	26,7	29,2	31,7
Сметана 15-20%	46,2	53,4	61,7	67,2	65,8
Молоко свежее цельное пастеризованное, за литр	13,8	14,3	13,9	15,1	18,6
Сыры твердые, мягкие, сычужные	74,2	146,0	175,6	117,0	167,9
Яйца куриные, за десяток	24,3	24,8	18,1	20,8	18,5
Сахар-песок	18,1	19,4	12,3	13,9	10,9
Мука пшеничная высшего сорта	14,0	12,4	10,5	10,8	10,8
Хлеб из пшеничной муки высшего сорта	15,9	29,5	18,4	–	19,3
Макаронные изделия из пшеничной муки высшего сорта	20,0	23,0	20,7	28,7	31,5
Картофель	8,5	7,2	7,6	8,7	6,0
Томаты	30,4	56,2	32,8	39,7	44,0
Огурцы	40,7	69,8	30,0	38,5	46,1
Капуста белокочанная свежая	3,7	5,5	4,9	5,0	4,5
Лук репчатый	9,8	9,1	6,4	7,0	6,0
Морковь	9,3	8,1	6,9	8,3	8,0
Яблоки	16,2	25,5	27,8	21,3	27,3

5. ПОТРЕБИТЕЛЬСКИЙ РЫНОК





Объем оборота розничной торговли – выручка от продаж товаров населению в текущих ценах для личного потребления или другого использования в домашнем хозяйстве. Определяется как сумма продаж потребительских товаров населению торгующими организациями всех форм собственности и организационно-правовых форм деятельности, а также непосредственно промышленными, транспортными и другими предприятиями (помимо торговой сети), включающих наценку розничной торговли и налоги на продукты (налоги на добавленную стоимость, акцизы, налог с продаж). В оборот розничной торговли не включается оборот предприятий питания.

Индекс физического объема оборота розничной торговли характеризует совокупное изменение товарной массы в текущем периоде по сравнению с предыдущим (базисным) периодом и показывает, как изменился оборот в результате изменения только его физического объема при исключении влияния изменения цен.

Оборот предприятий питания – выручка от продажи собственной кулинарной продукции и покупных товаров без кулинарной обработки населению для потребления, главным образом, на месте, а также организациям и индивидуальным предпринимателям для организации питания различных контингентов населения.

Объем оборота розничной торговли и оборота предприятий питания через все каналы реализации, наряду с этим, включает (по оценке национальных статистических служб) продажи товаров индивидуальными предпринимателями (как на территории универсальных, вещевых и продовольственных рынков, так и вне ее), физическими лицами на розничных рынках, а также суммы досчета на объем скрытой деятельности.

Индекс физического объема оборота предприятий питания характеризует совокупное изменение проданной товарной массы в текущем периоде по сравнению с предыдущим (базисным) периодом и показывает, как изменился оборот в результате изменения только его физического объема при исключении влияния изменения цен.



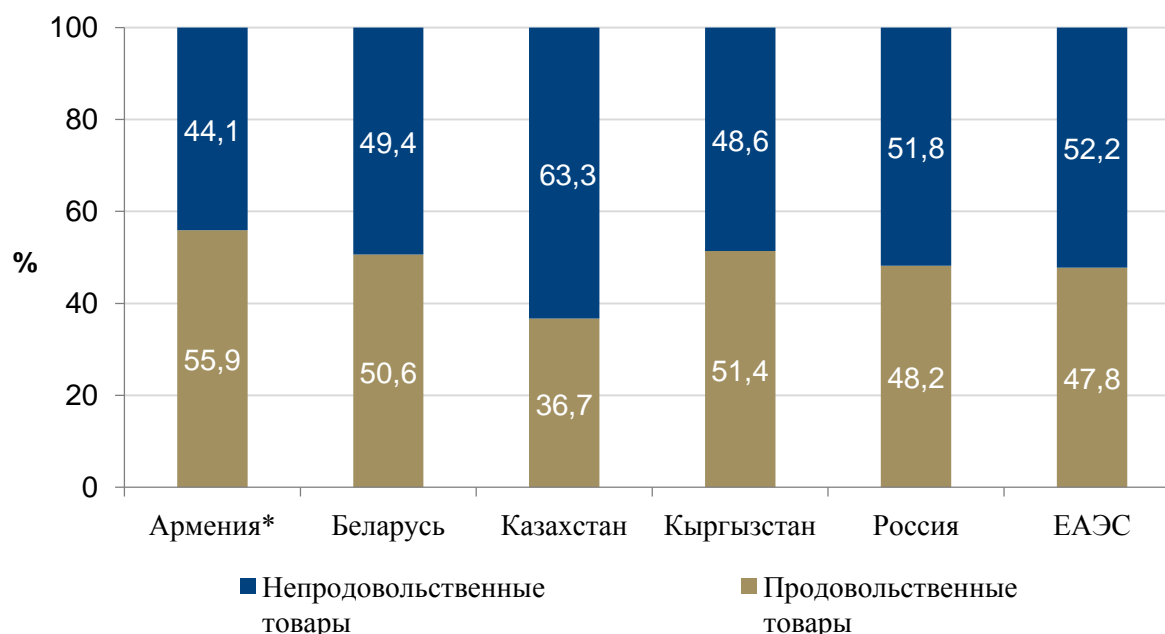
5.1. Оборот розничной торговли

	Январь – декабрь 2017 г.			Справочно: январь – декабрь 2016 г. в % к январю – декабрю 2015 г. (в сопоставимых ценах)
	млрд. единиц национальной валюты (в текущих ценах) ¹⁾	млн. долларов США ²⁾	в % к январю – декабрю 2016 г. (в сопоставимых ценах)	
Армения	1 376,9	2 852,5	105,6	97,9
Беларусь	39,2	20 254,5	103,8	95,8
Казахстан	8 847,1	27 138,3	106,3	100,9
Кыргызстан	336,1	4 880,6	105,8	105,3
Россия	29 804,0	510 924,2	101,2	95,4
ЕАЭС	–	566 050,1	101,6	95,8

¹⁾ Армения – армянских драмов, Беларусь – белорусских рублей, Казахстан – тенге, Кыргызстан – сомов, Россия – российских рублей.

²⁾ Показатель рассчитан по курсам валют национальных (центральных) банков за период: по Беларуси – по средневзвешенному курсу белорусского рубля к доллару США, по Армении, Казахстану, Кыргызстану и России – по средним курсам национальных валют к доллару США.

5.2. Структура оборота розничной торговли по товарам за январь – декабрь 2017 года (в процентах)





5.3. Оборот розничной торговли по каналам реализации

	Январь – декабрь 2017 г.			Справочно: январь – декабрь 2016 г. в % к январю – декабрю 2015 г. (в сопостави- мых ценах)
	млрд. единиц национальной валюты (в текущих ценах) ¹⁾	млн. долларов США ²⁾	в % к январю – декабрю 2016 г. (в сопостави- мых ценах)	
Торгующие организации				
Армения	1 287,3	2 666,9	107,1	97,9
Беларусь	34,2	17 758,9	104,7	99,6
Казахстан	4 843,2	14 856,5	108,2	103,4
Кыргызстан	180,9	2 626,4	110,8	107,8
Россия	27 868,6	477 745,5	101,9	96,3
ЕАЭС	–	515 654,2	102,3	96,7
Рынки				
Армения	89,6	185,6	88,2	96,7
Беларусь	4,8	2 495,6	98,1	81,1
Казахстан	4 003,9	12 281,8	104,1	98,1
Кыргызстан	155,2	2 254,2	100,5	102,8
Россия	1 935,4	33 178,7	92,7	85,9
ЕАЭС	–	50 395,9	96,1	89,2

¹⁾ Армения – армянских драмов, Беларусь – белорусских рублей, Казахстан – тенге, Кыргызстан – сомов, Россия – российских рублей.

²⁾ Показатель рассчитан по курсам валют национальных (центральных) банков за период: по Беларуси – по средневзвешенному курсу белорусского рубля к доллару США, по Армении, Казахстану, Кыргызстану и России – по средним курсам национальных валют к доллару США.



5.4. Оборот предприятий питания

	Январь – декабрь 2017 г.			Справочно: январь – декабрь 2016 г. в % к январю – декабрю 2015 г. (в сопостави- мых ценах)
	млрд. единиц национальной валюты (в текущих ценах) ¹⁾	млн. долларов США ²⁾	в % к январю – декабрю 2016 г. (в сопостави- мых ценах)	
Армения	83,6	173,2	118,0	99,9
Беларусь	2,1	1 075,4	102,3	96,8
Казахстан
Кыргызстан	19,3	280,4	108,8	109,5
Россия	1 427,3	24 467,2	102,5	96,2
ЕАЭС	–

¹⁾ Армения – армянских драмов, Беларусь – белорусских рублей, Казахстан – тенге, Кыргызстан – сомов, Россия – российских рублей.

²⁾ Показатель рассчитан по курсам валют национальных (центральных) банков за период: по Беларуси – по средневзвешенному курсу белорусского рубля к доллару США, по Армении, Казахстану, Кыргызстану и России – по средним курсам национальных валют к доллару США.

ИСТОЧНИКИ ДАННЫХ

Официальные данные национальных статистических органов,
национальных (центральных) банков
государств – членов Евразийского экономического союза

Форматы предоставления официальной статистической информации
Евразийской экономической комиссии уполномоченными органами
государств – членов Евразийского экономического союза

Официальные данные Статистического управления Европейского Союза (Евростат)

ОТВЕТСТВЕННЫЕ ЗА ПОДГОТОВКУ БЮЛЛЕТЕНЯ

Директор Департамента статистики – Д.Б. Байжуманов,
тел.: 7 495 669 2439

Заместитель директора Департамента статистики – П.И. Долгополов,
тел.: 7 495 669 2433

Начальник отдела отраслевой и социально-демографической статистики
Департамента статистики – С.П. Ничипорович,
тел.: 7 495 669 2400, доб. 4917

Население	М.А. Редина	тел.: 7 495 669 2400, доб. 4690
Рынок труда	П.С. Талалаева	тел.: 7 495 669 2400, доб. 4692
Заработная плата	К.Г. Жалкубаева	тел.: 7 495 669 2400, доб. 4691
Потребительские цены	П.А. Котляревский	тел.: 7 495 669 2400, доб. 4630
Потребительский рынок	П.С. Талалаева	тел.: 7 495 669 2400, доб. 4692