

РАЗДЕЛ XVI
МАШИНЫ, ОБОРУДОВАНИЕ И МЕХАНИЗМЫ;
ЭЛЕКТРОТЕХНИЧЕСКОЕ ОБОРУДОВАНИЕ; ИХ ЧАСТИ;
ЗВУКОЗАПИСЫВАЮЩАЯ И ЗВУКОВОСПРОИЗВОДЯЩАЯ
АППАРАТУРА, АППАРАТУРА ДЛЯ ЗАПИСИ И ВОСПРОИЗВЕДЕНИЯ
ТЕЛЕВИЗИОННОГО ИЗОБРАЖЕНИЯ И ЗВУКА, ИХ ЧАСТИ И
ПРИНАДЛЕЖНОСТИ

Дополнительные примечания:

1. Инструменты, необходимые для сборки или обслуживания машин, должны классифицироваться вместе с этими машинами, если импортируются вместе с ними. Сменные инструменты, импортируемые с машинами, также должны классифицироваться вместе с ними, если инструменты составляют часть обычного оборудования машин и обычно продаются вместе с ними.
2. По требованию таможенных органов декларант должен представить для подтверждения сведений, заявленных в декларации, иллюстрированный документ (например, инструкции, проспекты, лист из каталога, фотографию), содержащий описание машины, ее назначение и основные характеристики, а в случае несобранной или разобранной машины – схему сборки и перечень содержимого различных грузовых мест.
3. По заявлению декларанта и при соблюдении условий, установленных компетентными органами, положения Основного правила интерпретации 2а Номенклатуры также применимы к машинам, перемещаемым через таможенную границу отдельными партиями.

Пояснения к примечанию 4 Если не указано иное, передача может также осуществляться с помощью устройств (встроенных или не встроенных в отдельные компоненты), которые используют инфракрасные лучи, радиоволны или лазерные лучи и т.д. для передачи на короткие расстояния.

Пояснения к дополнительному примечанию 1 *А. Инструменты для сборки или обслуживания машин*
Для классификации вместе с соответствующими машинами инструменты, необходимые для сборки или обслуживания машин, должны удовлетворять следующим трем условиям, касающимся их свойств, назначения и представления:

1) они должны быть инструментами, то есть ручными инструментами товарной позиции 4417 00 000 0 или 8205, или, например, инструментами, включенными в позицию 8203 20 000 1, 8203 20 000 9, 8203 30 000 0, 8203 40 000 0, 8204 11 000 0, 8204 12 000 0, 9603 29 800 0, 9603 30 900 0, 9603 40 100 0, 9603 40 900 0, 9603 90 910 0 или 9603 90 990 0.

Измерительные и проверочные инструменты группы 90 не включаются во всех случаях;

2) они должны быть предназначены для сборки или обслуживания соответствующей машины. Если инструменты идентичны, то вместе с машиной классифицируются только те, которые должны использоваться одновременно. Если они разные, то допускается всего один инструмент каждого типа;

- 3) они должны быть представлены для совершения таможенных операций одновременно с соответствующей машиной.

Б. Сменные инструменты

Для классификации вместе с соответствующими машинами сменные инструменты должны удовлетворять трем условиям:

- 1) они должны быть инструментами, то есть инструментами товарной позиции 8207 или, например, инструментами, включенными в товарные позиции 4016, 5911 и 6909 или в позиции 4205 00 110 0, 4205 00 190 0, 6804 10 000 0, 6804 21 000 0, 6804 22 120 0, 6804 22 180 0, 6804 22 300 0, 6804 22 500 0, 6804 22 900 0, 6804 23 000 0, 9603 50 000 1 или 9603 50 000 9.

Формы (товарная позиция 8480) и принадлежности, в том числе вспомогательное оборудование (например, товарной позиции 8466), не считаются инструментами и, соответственно, к ним данное дополнительное примечание не относится;

- 2) они должны составлять часть обычного оборудования соответствующих машин.

Частью обычного оборудования машин считаются следующие изделия:

- а) любое количество идентичных инструментов, которые могут быть одновременно установлены на машине;
- б) один инструмент каждого типа, если инструменты различны;
- 3) они должны обычно продаваться вместе с соответствующей машиной и представляться для совершения таможенных операций вместе с ней.

ГРУППА 84

Реакторы ядерные, котлы, оборудование и механические устройства; их части

Дополнительные примечания:

1. В субпозициях 8407 10 и 8409 10 термин "авиационные двигатели" должен применяться только к двигателям, предназначенным для сборки с воздушным или несущим винтом.
2. В подсубпозицию 8471 70 300 0 также включаются устройства считывания компакт-дисков, являющиеся запоминающими устройствами вычислительных машин, которые предназначены для считывания сигналов с CD-ROM, аудиокомпакт-дисков и фотокомпакт-дисков и снабжены разъемом для наушников, регулятором громкости или кнопкой пуск/стоп.

Дополнительные примечания Евразийского экономического союза:

1. В подсубпозиции 8482 10 900 1 термин "брутто-масса" означает общую массу товара со всеми видами упаковочных материалов и тары, обеспечивающих его сохранность в процессе хранения и транспортировки. В общую массу товара не включается масса упаковочных материалов или тары, со всей очевидностью пригодных для повторного использования.

2. В подсубпозиции 8415 81 001 0 термин "специальные производственные помещения" означает помещения, в которых поддержание точных значений температуры и влажности обусловлено эксплуатационными требованиями установленного в нем оборудования, такого как станки, вычислительные машины, коммутационное оборудование, оборудование для проведения хирургических операций и т.п., или выполняемыми им операциями.
3. В подсубпозициях 8427 20 190 1, 8427 90 000 1 и 8436 80 100 1 дата изготовления определяется на основании технической документации изготовителя техники (технический паспорт, инструкция по эксплуатации) и таблички изготовителя, которая закрепляется на заметном, легкодоступном месте техники и не подлежит замене в процессе эксплуатации. Если в технической документации изготовителя и табличке изготовителя содержится противоречивая информация о дате изготовления либо отсутствует информация изготовителя техники о дате изготовления, то считать эту технику техникой, с момента выпуска которой прошло более 3 лет.

Если в информации изготовителя указан только год изготовления, то датой изготовления техники считать 1 июля года изготовления; если указан месяц и год изготовления, датой изготовления считать 15 число месяца, указанного в информации изготовителя.

4. В целях классификации товаров в подсубпозиции 8482 10 900 1 в государствах, территории которых составляют таможенную территорию Евразийского экономического союза, при применении термина "франко-граница страны ввоза" под страной ввоза понимается таможенная территория Евразийского экономического союза.
5. В подсубпозиции 8407 10 000 3 термин "взлетная мощность" ("take-off power") означает максимальную мощность, развиваемую авиационным поршневым двигателем.

"Взлетная мощность" ("take-off power") указывается в технической документации и (или) сопроводительных документах, измеряется в киловаттах или лошадиных силах (1 кВт соответствует 1,35962 л.с.).

8402 Котлы паровые или другие паропроизводящие котлы (кроме водяных котлов центрального отопления, способных также производить пар низкого давления); котлы перегретой воды

8402 19 900 1 Прочие

и

8402 19 900 9 В данные подсубпозиции включаются комбинированные дымогарные водотрубные котлы, а также специальные виды цилиндрических котлов, такие как электрически нагреваемые паровые котлы, оборудованные электронагревательными устройствами вместо топочного оборудования.

8405 Газогенераторы или генераторы водяного газа с очистительными установками или без них; газогенераторы ацетиленовые и аналогичные газогенераторы с очистительными установками или без них

8405 10 000 1 Газогенераторы или генераторы водяного газа с очистительными установками или без них; газогенераторы ацетиленовые и аналогичные
и
8405 10 000 9 газогенераторы с очистительными установками или без них

В данные подсубпозиции не включаются:

- а) генераторы бытового газа (коксовальские печи), используемые на газовых станциях (товарная позиция 8417);
- б) электролитические газогенераторы (например, для производства диоксида азота, сероводорода или синильной кислоты, в зависимости от используемого электролита) (товарная позиция 8543).

8407 Двигатели внутреннего сгорания с искровым зажиганием, с вращающимся или возвратно-поступательным движением поршня

8407 21 100 0 – Двигатели, приводящие в движение плавучие средства
8407 29 000 0

В данные позиции не включаются двигатели, используемые на судах в целях, отличных от приведения в движение.

8408 Двигатели внутреннего сгорания поршневые с воспламенением от сжатия (дизели или полудизели)

8408 10 110 0 – Двигатели, приводящие в движение плавучие средства
8408 10 990 0

См. пояснения к позициям 8407 21 100 0 – 8407 29 000 0.

8409 Части, предназначенные исключительно или главным образом для двигателей товарной позиции 8407 или 8408

Помимо исключений, указанных в пояснениях к товарной позиции 8409, в данную товарную позицию также не включаются:

- а) трубопроводы из неотвержденной вулканизированной резины (товарная позиция 4009);
- б) гибкие трубопроводы из драгоценных металлов (товарная позиция 8307);
- в) прокладки и аналогичные соединительные элементы (обычно классифицируются в соответствии с материалом, из которого они изготовлены, или в товарной позиции 8484).

8409 99 000 1 Прочие

и

8409 99 000 9 В данные подсубпозиции не включаются турбокомпрессоры, которые приводятся в действие выхлопными газами и используются для сжатия атмосферного воздуха, необходимого для сгорания топлива, чтобы увеличить мощность поршневых двигателей внутреннего сгорания. Как турбинные воздушные компрессоры они включаются в товарную позицию 8414.

8411 Двигатели турбореактивные и турбовинтовые, газовые турбины прочие

8411 11 000 1 – Двигатели турбореактивные
8411 12 800 9

В данные подсубпозиции не включаются так называемые дожигающие дополнительные приспособления, представленные отдельно (подсубпозиция 8411 91 000 1, 8411 91 000 2 или 8411 91 000 8).

8411 99 001 1 – Прочие**8411 99 009 8**

В данные подсубпозиции включаются лопатки ротора для газовых турбин, независимо от того, функционирует ли газовая турбина как первичный двигатель в сочетании с электрическим генератором или нет.

8412**Двигатели и силовые установки прочие****8412 21 200 1 – Силовые установки и двигатели гидравлические****8412 29 890 9**

В данные подсубпозиции включаются двигатели для гидравлических трансмиссий.

8412 21 200 1 – Линейного действия (цилиндры)**8412 21 800 8**

В данные подсубпозиции включаются гидравлические позиционирующие и стопорящие исполнительные устройства, используемые для регулировки положения кресел экипажа воздушного судна.

8413**Насосы жидкостные с расходомерами или без них; подъемники жидкостей****8413 50 200 0 Гидравлические агрегаты**

См. пояснения к товарной позиции 8412, (Б), (6).

8413 60 200 0 Гидравлические агрегаты

См. пояснения к товарной позиции 8412, (Б), (6).

8413 70 510 0 – Насосы с радиальным потоком**8413 70 750 0**

В насосах с радиальным потоком жидкость движется под прямыми углами к оси рабочего колеса.

8413 70 810 0 Насосы центробежные прочие**и****8413 70 890 0**

В данные подсубпозиции включаются, в частности, осевые центробежные насосы, в которых жидкость подается и отбрасывается вдоль оси ротора. Кроме того, в данные подсубпозиции включаются гибридные насосы с радиальным и осевым потоками (например, радиальное всасывание и осевой выпуск или, наоборот, осевое всасывание и радиальный выпуск).

8413 81 000 0 – Насосы прочие; подъемники жидкостей**8413 82 009 9**

В данные позиции не включаются:

а) так называемые медицинские всасывающие насосы для удаления продуктов секреции, которые помимо насоса имеют всасывающее устройство и применяются в операционных или в машинах скорой помощи (мобильных операционных) (товарная позиция 9018);

б) медицинские насосы, которые можно носить на себе, в руках или имплантировать в тело, снабженные питающим резервуаром и действующие как дозирующее устройство для лекарств, имеющие в том же корпусе источник питания для приведения насоса в действие (товарная позиция 9021).

8414 Насосы воздушные или вакуумные, воздушные или газовые компрессоры и вентиляторы; вентиляционные или рециркуляционные вытяжные колпаки или шкафы с вентилятором, с фильтрами или без фильтров; газонепроницаемые шкафы биологической безопасности с фильтрами или без фильтров

В данной товарной позиции насосы и компрессоры также включают в себя мотопомпы, турбонасосные агрегаты, мотокомпрессоры и турбокомпрессоры.

8414 10 890 0 Прочие

В данную подсубпозицию включаются вакуумные жидкостно-кольцевые насосы и мембранные вакуумные насосы.

8414 20 200 0 Насосы ручные или ножные пневматические

и

8414 20 800 0 В данные подсубпозиции включаются только насосы с ручным или ножным приводом, то есть работающие исключительно за счет мускульной силы человека, как описано в пояснениях к товарной позиции 8414, (А). Они должны быть предназначены, в частности, для заполнения воздухом колесных шин (например, велосипедов, моторных транспортных средств и т.д.) и аналогичных изделий, например, надувных матрацев, подушек и лодок.

8414 51 000 0 – Вентиляторы

8414 59 800 0

В данные позиции в качестве вентиляторов включаются только изделия, которые имеют характеристики, описанные в пояснениях к товарной позиции 8414, (Б), и удовлетворяют следующим условиям:

- 1) давление воздуха или газа не должно превышать 2 бар;
- 2) они должны иметь только один вращающийся рабочий орган (одноступенчатые).

Воздушные компрессоры, не удовлетворяющие указанным выше условиям, включаются в подсубпозиции 8414 80 110 0 – 8414 80 900 0.

8414 59 400 0 Вентиляторы центробежные

К центробежным вентиляторам относятся вентиляторы, в которых воздух или другой газ подается по оси, а выпускается радиально.

8414 80 110 0 Турбокомпрессоры**и**

8414 80 190 0 В турбокомпрессорах вал лопастного колеса вращается внешним двигателем, а воздух или другой газ приводится в движение лопастным колесом. Турбокомпрессоры могут быть одноступенчатыми или многоступенчатыми, осевыми или радиальными. Простые двухступенчатые компрессоры используются, например, в пылесосах.

8414 80 110 0 Одноступенчатые

В данную подсубпозицию также включаются турбокомпрессоры, приводимые в действие выхлопными газами поршневых двигателей внутреннего сгорания, в которых они используются для сжатия атмосферного воздуха, необходимого при сгорании топлива, чтобы увеличить мощность двигателя. Они представляют собой одноступенчатые воздушные турбокомпрессоры (нагнетатели), применяемые для создания избыточного давления свыше 2 бар и приводимые в движение турбиной выхлопных газов, установленной рядом с корпусом компрессора. Турбина выхлопных газов снабжается выхлопными газами из поршневого двигателя внутреннего сгорания, на котором установлена турбина.

8414 90 000 0 Части

В данную субпозицию также включаются части турбокомпрессоров, приводимых в действие выхлопными газами двигателей внутреннего сгорания. Однако части турбины выхлопных газов, используемой с этими турбокомпрессорами, включаются в товарную позицию 8411 как части газовой турбины без камеры сгорания.

8419 **Машины, оборудование промышленное или лабораторное с электрическим или неэлектрическим нагревом (исключая печи, камеры и другое оборудование товарной позиции 8514) для обработки материалов в процессе с изменением температуры, таком как нагрев, варка, жаренье, дистилляция, ректификация, стерилизация, пастеризация, пропаривание, сушка, выпаривание, конденсирование или охлаждение, за исключением машин и оборудования, используемых в бытовых целях; водонагреватели проточные или накопительные (емкостные), неэлектрические**

8419 20 000 0 Стерилизаторы медицинские, хирургические или лабораторные

См. пояснение к товарной позиции 8419, (VI).

В данную субпозицию включаются, например, устройства, предназначенные для использования в больницах, операционных, медицинских центрах и т.д. и представляют собой боксы, в которых медицинские и хирургические инструменты, а также вата, абсорбирующая корпия и прочие перевязочные материалы подвергаются тепловой обработке при температуре 100 °С или выше для уничтожения микроорганизмов, которые могут быть на них.

Обычно они представляют собой параллелепипед или цилиндр, размещенный на подставке и имеющий съемные решетки. Как правило, контейнер сделан из стали или алюминия и облицован изолирующим материалом. Дверца может быть застеклена для того, чтобы были видны обрабатываемые инструменты. Некоторые устройства выполнены в виде шкафчика или других предметов мебели. В этом случае стерилизатор может также иметь подставку для инструментов или других предметов, подлежащих стерилизации; это не влияет на отнесение устройства к данной субпозиции.

В таких устройствах нагревание происходит благодаря использованию спирта, керосина, газа или электричества, а стерилизация осуществляется с помощью кипящей воды (кубы), паром под давлением (автоклавы) или сухим горячим воздухом (печи), в зависимости от конструкции устройства.

8419 50 000 0 Теплообменники

Теплообменники используются для:

- 1) изменения температуры жидкостей или газов без изменения их состояния, что в ряде случаев может быть достаточно для проведения стерилизации или пастеризации;
- 2) выпаривания или конденсации жидкостей.

В данную субпозицию включаются:

- 1) конденсаторы азота и других газов;
- 2) так называемые фризеры, применяемые для охлаждения и конденсации растворителей при окраске и химической чистке изделий;
- 3) аппараты охлаждения жидкостей, паров или газов, применяемые в различных отраслях промышленности (например, в молочной или в пивоваренной);
- 4) аппараты непрерывной пастеризации, применяемые главным образом в молочной промышленности (пластинчатые пастеризаторы).

В данную субпозицию не включаются:

- а) проточные или накопительные (емкостные) водонагреватели (субпозиция 8419 11 000 0 или 8419 19 000 0);
- б) устройства, в которых:
 - теплообмен используется для трансформации жидкого или газообразного вещества в твердое состояние (например, распылительные сушилки);
 - теплообмен между двумя жидкостями происходит без разделительной стенки (например, градирни).

Такие устройства включаются в основном в субпозицию 8419 33 или 8419 89.

8419 89 100 0 Градирни и аналогичные установки для прямого охлаждения (без разделительной стенки) с помощью циркулирующей воды

В данную подсубпозицию включаются градирни, в которых вода, подлежащая охлаждению, отдает тепло непосредственно в атмосферу в процессе испарения. Нагретая вода подается насосом наверх, а затем свободно стекает внутри градирни, охлаждаясь поднимающимся вверх воздухом (эффект самотяги).

8419 89 989 0 Прочие

В данную подсубпозицию включаются коптильные устройства для копчения сырых колбас, даже если в процессе копчения колбасы подвергаются термической обработке, что приводит к их полному или частичному приготовлению. Такие устройства состоят из большой камеры, нагреваемой паровым змеевиком; вентилятор подает снаружи в камеру горячий или холодный дым. Они снабжаются системой увлажнения и змеевиками с холодной водой для охлаждения. Сырые колбасы загружаются в камеру на выдвигающейся раме.

Устройства, называемые "сервировочные раздаточные стойки", применяемые для хранения и раздачи посуды в столовых и ресторанах самообслуживания, в данную подсубпозицию не включаются, даже и в том случае, если они оснащены электронагревателем или водяной баней для подогрева посуды (товарная позиция 9403).

8421 Центрифуги, включая центробежные сушилки; оборудование и устройства для фильтрации или очистки жидкостей или газов**8421 39 610 0 Посредством каталитического процесса**

В данную подсубпозицию включаются каталитические очистители газов, предназначенные для установки в системы выброса газов промышленных предприятий для удаления оксида азота и, возможно, других вредных веществ (например, угарного газа и углеводородов) из выбрасываемых газов посредством химической реакции с целью снижения уровня загрязнения окружающей среды. Промышленные газоочистители состоят из опорной решетки с множеством каталитических компонентов. Однако монолитные основания, покрытые каталитическим веществом, и каталитические компоненты, представленные отдельно, включаются как катализаторы в товарную позицию 3815.

8421 39 800 2 Прочее**и****8421 39 800 6 Помимо устройств, работающих на основе электростатического или теплового процесса, в данные подсубпозиции включаются газоочистители, разделяющие газовую смесь на отдельные компоненты с помощью процесса задержки.**

8422 **Машины посудомоечные; оборудование для мойки или сушки бутылок или других емкостей; оборудование для заполнения, закупорки бутылок, банок, закрывания ящиков, мешков или других емкостей, для опечатывания их или этикетирования; оборудование для герметичной закупорки колпаками или крышками бутылок, банок, туб и аналогичных емкостей; оборудование для упаковки или обертки (включая оборудование, обертывающее товар с термоусадкой упаковочного материала) прочее; оборудование для газирования напитков**

8422 90 100 0 **Посудомоечных машин**

Программируемые временные переключатели для посудомоечных машин, представленные отдельно, классифицируются в соответствии с их характеристиками (например, в товарной позиции 9107 00 000 0).

8423 **Оборудование для взвешивания (кроме весов чувствительностью 0,05 г или выше), включая счетные или контрольные машины, приводимые в действие силой тяжести взвешиваемого груза; разновесы для весов всех типов**

8423 20 000 0 **Весы для непрерывного взвешивания изделий на конвейерах**

В данную субпозицию включаются электромеханические весы для конвейеров. Конструкция и принцип действия таких весов соответствуют конструкции и принципу действия электромеханических весов, описанных в пояснениях к позициям 8423 81 100 0 – 8423 89 000 0.

8423 30 000 0 **Весы, отрегулированные на постоянную массу, и весы, загружающие груз определенной массы в емкость или контейнер, включая весы бункерные**

В данную субпозицию включаются электромеханические весы описанного выше типа. Конструкция и принцип действия таких весов соответствуют конструкции и принципу действия электромеханических весов, описанных в пояснениях к позициям 8423 81 100 0 – 8423 89 000 0.

8423 81 100 0 – **Оборудование для взвешивания прочее**

8423 89 000 0

В данные позиции включаются электромеханические весы, в которых масса взвешиваемого предмета с помощью встроенного преобразователя преобразуется в электрический сигнал (ток), который затем измеряется специальным измерительным устройством, встроенным в весы. Как правило, измерительные преобразователи в таких весах состоят из тензодатчиков или стержней с измерителями деформации (электрические сопротивления), соединенных так, чтобы образовать электрический мост. Сила, возникающая за счет измеряемой массы, деформирует тензодатчики, что вызывает изменение длины измерителя деформации (сокращение или удлинение) и, следовательно, изменение сопротивления, пропорциональное взвешиваемой массе, которое передается с измерительного моста на измерительное устройство в виде изменений электрического тока.

В дополнение к измерительному прибору (известному как оконечное взвешивающее устройство, весовой дисплей или весовой индикатор), который обычно устанавливается в единый корпус, электромеханические весы могут также иметь другие подключаемые с помощью проводов устройства (например, клавиатуру, блок памяти, принтер, монитор, блок управления и устройство считывания информации с электронной карты, для контроля доступа к весам). В весовых системах такого типа к единому измерительному устройству (известному как "удаленный весовой терминал") могут подключаться несколько весов.

Описанные выше весы могут также оснащаться интерфейсом для подключения к вычислительной машине.

Электромеханические весы считаются "электронными весами", если в их измерительное оборудование встроены микропроцессоры, например, для расчета стоимости взвешенной массы, исходя из стоимости единицы массы (например, цены за килограмм), введенной в устройство.

8424 **Механические устройства (с ручным управлением или без него) для метания, разбрызгивания или распыления жидкостей или порошков; огнетушители заряженные или незаряженные; пульверизаторы и аналогичные устройства; пароструйные или пескоструйные и аналогичные метательные устройства**

8424 30 100 0 **Работающие от сжатого воздуха**

В данную подсубпозицию включаются пескоструйные устройства с воздушным компрессором, используемые для очистки свечей зажигания и подгонки монолитных электрических конденсаторов.

Подгонка осуществляется посредством удаления проводящего вещества конденсатора при воздействии струи песка для достижения желаемой емкости конденсатора.

8424 89 000 1 **Прочие**

и

8424 89 000 9 В данные подсубпозиции не включаются устройства для очистки с помощью воды под высоким давлением (подсубпозиции 8424 30 010 0 и 8424 30 080 0).

8424 89 000 1 **Механические устройства для мойки автомобилей**

В данную подсубпозицию включаются "моющие устройства" для мойки автомобилей, металлических деталей или других предметов методом распыления воды, бензина или других жидкостей; они оснащаются насосом, шлангом с распылителем, а также, если необходимо, устройством подачи жидкости, нагревательным устройством и т.д. для образования единого узла.

8426 Судовые деррик-краны; краны подъемные, включая кабель-краны; фермы подъемные подвижные, погрузчики порталные и тележки, оснащенные подъемным краном

8426 30 000 1 Краны порталные (контейнерные перегружатели) на рельсовом ходу грузоподъемностью не более 80 т

В данную подсубпозицию включаются, например, краны-перегрузатели причальные, предназначенные для погрузки в трюм судна с площадки и разгрузки из трюма судна на площадку. Кран представляет собой портал, на котором установлены главная балка и стрела, выступающая за пределы портала, находящаяся над трюмом корабля при осуществлении погрузочно-разгрузочных работ и оснащенная передвижной грузовой тележкой с кабиной крановщика (когда кран не эксплуатируется, стрела может быть поднята почти в вертикальное положение). Для выполнения операций по перемещению контейнеров используется спредер.

Пример изображения таких кранов приведен ниже.



8426 41 000 1 – Механизмы самоходные прочие

8426 49 009 9

См. пояснения к товарной позиции 8426, "Самоходные и другие подвижные машины", (б), (2).

Для того чтобы отличить самоходные механизмы данных подсубпозиций, с одной стороны, и моторные транспортные средства специального назначения товарной позиции 8705, с другой стороны, необходимо учитывать, что самоходные механизмы данных подсубпозиций, как правило, имеют следующие характеристики:

- 1) приводятся в действие двигателем, который является частью подъемного устройства;
- 2) обладают максимальной скоростью 20 км/ч;
- 3) имеют единственную кабину, которая является частью подъемного устройства;
- 4) обычно не передвигаются в груженом состоянии или, если передвигаются, то это передвижение ограничено и является второстепенным по отношению к подъемной функции.

8426 49 001 0 Трубоукладчики грузоподъемностью 90 т и выше, предназначенные для работы при температуре окружающего воздуха -50°C и ниже

В данную подсубпозицию включаются машины, предназначенные для работы в условиях низких температур (в так называемом северном исполнении). Нижняя граница диапазона рабочих температур должна быть -50°C и ниже, что должно быть подтверждено соответствующей записью в паспорте на машину.

8428 Машины и устройства для подъема, перемещения, погрузки или разгрузки (например, лифты, эскалаторы, конвейеры, канатные дороги) прочие

В данную товарную позицию не включаются подъемники на гусеничном ходу с гусеничной системой транспортировки, применяемой для перемещения вверх или вниз кресел-колясок с лицами, в них находящимися, которые относятся к товарной позиции 8714 как принадлежности для кресел-колясок.

8428 90 800 0 Прочее

В данную подсубпозицию включаются:

- 1) рольганги или роликовые конвейеры, с механическим приводом или без механического привода, предназначенные для подачи заготовок в клеть прокатного стана, удаления их оттуда либо для перемещения заготовки из одной клетки в другую;
- 2) установки тянущих роликов с функцией, аналогичной функциям описанных выше механизмов, состоящие из двух рядов роликов, между которыми проходит заготовка;
- 3) охлаждающие рольганги, размещенные на конце прокатного стана, на которые медленно подается заготовка (например, брусок или проволока) для остывания в окружающем воздухе;

- 4) подъемные или подъемно-качающиеся столы для прокатных станов с несколькими рядами валков, установленных напротив друг друга (трехвалковые или четырехвалковые клетки). Такие прокатные станы содержат стол, качающийся на оси, расположенной на самом удаленном конце прокатного стана. Столы оснащены роликами с механическим приводом. После прохождения одного ряда валков заготовка попадает на стол, который наклоняется и совмещается со следующим рядом валков, через который заготовка протаскивается с помощью валков с механическим приводом;
- 5) шлепперы, используемые в прокатных станах с параллельным расположением клеток для передачи, например, бруска с рольганга одной клетки на рольганг другой;
- 6) опрокидыватели и кантователи;
- 7) механизмы, предназначенные для дистанционного манипулирования высокорadioактивными веществами.

В данную подсубпозицию не включаются автоматические манипуляторы и механизмы для работы со слитками (например, краны и мостовые краны), которые не участвуют напрямую в работе прокатного стана, несмотря на использование их для подачи заготовок на него (позиции 8426 12 000 1, 8426 12 000 9, 8426 41 000 1, 8426 41 000 7, 8426 49 009 9 или 8426 99 000 0).

8429 Бульдозеры с неповоротным или поворотным отвалом, грейдеры, планировщики, скреперы, механические лопаты, экскаваторы, одноковшовые погрузчики, трамбовочные машины и дорожные катки, самоходные

8429 11 002 0 Мощностью 400 л.с. и более, предназначенные для работы при температуре окружающего воздуха -50°C и ниже

Применимы пояснения к подсубпозиции 8426 49 001 0 при внесении соответствующих изменений.

8429 30 000 0 Скреперы

См. пояснения к товарной позиции 8429, второй абзац, (В).

В данную субпозицию не включаются комбинированные скреперы, которые состоят из трактора (даже с одной осью) и собственно скрепера. Согласно примечанию 2 к группе 87 каждый элемент должен быть отнесен к соответствующей товарной позиции (товарная позиция 8701 – для трактора, подсубпозиция 8430 69 000 2 – для скрепера).

8430 Машины и механизмы прочие для перемещения, планировки, профилирования, разработки, трамбования, уплотнения, выемки или бурения грунта, полезных ископаемых или руд; оборудование для забивки и извлечения свай; снегоочистители плужные и роторные

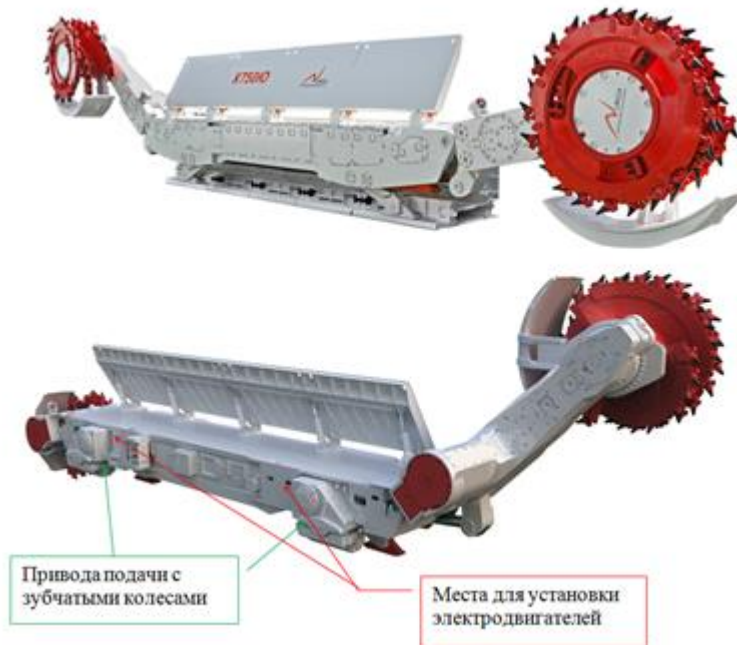
8430 41 000 2 Машины проходческие для добычи угля на гусеничном шасси, оснащенные рабочим органом, состоящим из стрелы и вращающейся коронки, снабженной режущими зубьями (резцами), и погрузочным оборудованием

В данную подсубпозицию включаются комбайны проходческие для добычи угля на гусеничном шасси, оснащенные рабочим органом, состоящим из стрелы и вращающейся коронки, снабженной режущими зубьями (резцами), и погрузочным оборудованием, предназначенные для разрушения (отделения) массива угля и его погрузки в транспортные средства (вагонетки, конвейер, перегружатель и др.)

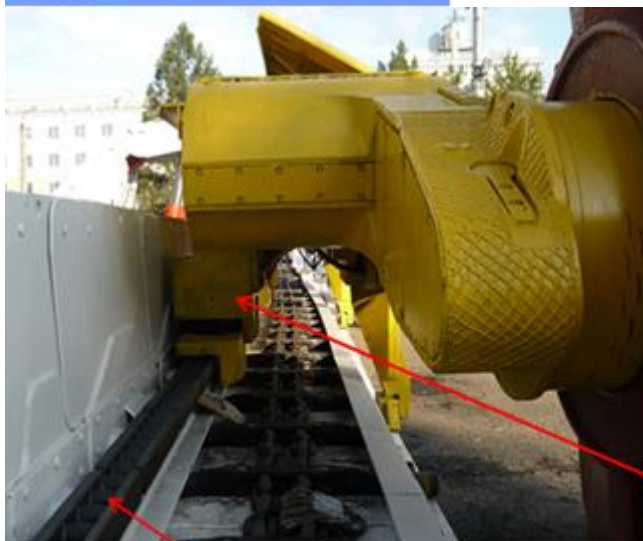
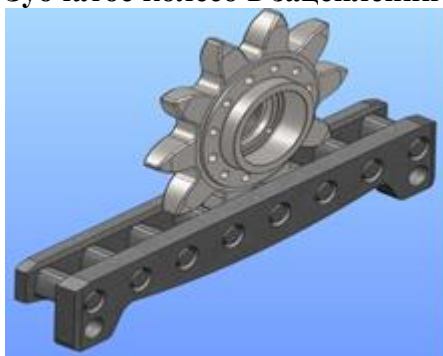


8430 50 000 5 Прочие

В данную подсубпозицию включаются, *inter alia*, комбайны самоходные, очистные, узкозахватные, предназначенные для резания и погрузки разрушенной горной массы в угольных забоях с использованием скребкового конвейера и механизированных крепей. Они имеют симметрично расположенные шнековые исполнительные органы с горизонтальной осью вращения, снабженные режущими зубьями (резцами), которые можно регулировать по высоте подъема. Имеют встроенные механизмы подачи. Движение осуществляется передачей крутящего момента от встроенных в корпус комбайна электродвигателей к приводам подачи посредством зубчатого зацепления колес привода и конвейерной рейки.



Зубчатое колесо в зацеплении с конвейерной рейкой

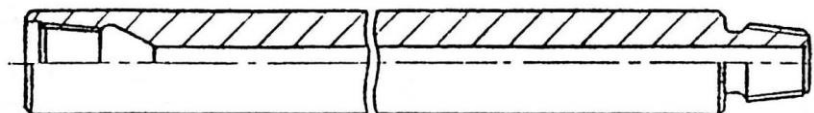


8431 Части, предназначенные исключительно или в основном для оборудования товарных позиций 8425 – 8430

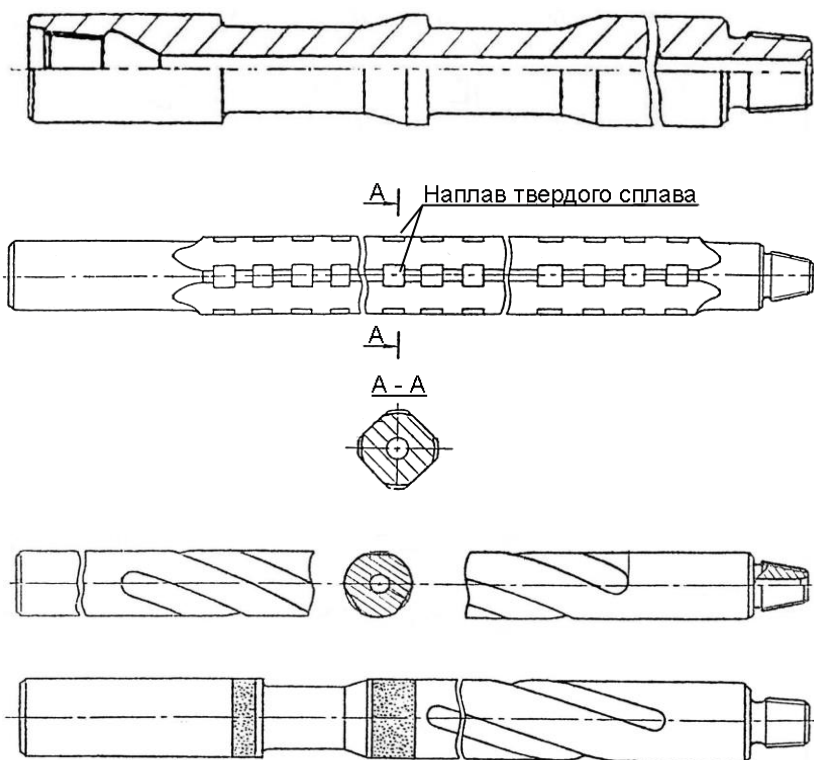
8431 43 000 0 Части бурильных или проходческих машин субпозиции 8430 41 или 8430 49

В данную субпозицию, среди прочего, включаются:

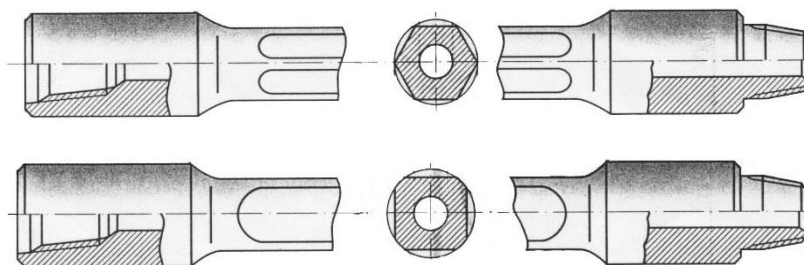
- 1) Утяжеленные бурильные трубы, предназначенные для передачи продольного и вращательного усилия на породоразрушающий инструмент, повышения жесткости и устойчивости нижней части бурильной колонны при бурении нефтяных и газовых скважин. Они представляют собой стальное изделие цилиндрической формы, на концах которого выполнены внутренняя и наружная конические резьбы. Утяжеленные бурильные трубы, как правило, имеют наружный диаметр 79 – 279 мм и толщину стенки 23,5 – 89,5 мм.



Некоторые типы утяжеленных бурильных труб имеют на наружной поверхности проточки, спиральные канавки, а также наплавы твердого сплава.



- 2) Ведущие бурильные трубы, предназначенные для передачи вращения от привода к бурильной колонне при бурении нефтяных и газовых скважин, имеющие квадратное, шести- или восьмигранное поперечное сечение со скругленными углами, продольное отверстие круглого поперечного сечения и резьбовые муфтовые соединения на концах.



8432 **Машины сельскохозяйственные, садовые или лесохозяйственные для подготовки и обработки почвы; катки для газонов или спортплощадок**

8432 31 110 0 **Сеялки точного высева с центральным приводом**

и

8432 39 110 0* В данные подсубпозиции включаются устройства, высевающие в почву семена или отдельные зерна рядами (по одному или группами) через заданные одинаковые интервалы. Эти устройства могут также высевать семена одновременно в несколько рядов.

Сеялки точного высева с центральным приводом содержат в своем составе не менее двух посевных секций, каждая из которых состоит, по крайней мере, из:

- сошника, прорезывающего борозду для семян,
- бункера или коллектора для семян,
- устройства, обеспечивающего поштучное или групповое дискретное дозирование семян,
- устройства, обеспечивающего укладку семян в борозду с заданным интервалом, образуя линию сева,
- заделывающего устройства, обеспечивающего закрытие борозды и уплотнение почвы.

Бункер (коллектор) для семян и устройство, обеспечивающее поштучное или групповое дискретное дозирование семян, могут быть общими для всех посевных секций. Приведение в действие устройства, обеспечивающего поштучное или групповое дискретное дозирование семян, осуществляется от колеса сеялки или ее электродвигателя.



Пример посевной секции



Пример конструкции узла центрального привода



Примеры сеялок точного высева

8433 **Машины или механизмы для уборки или обмолота сельскохозяйственных культур, включая пресс-подборщики, прессы для упаковки в кипы соломы или сена; сенокосилки или газонокосилки; машины для очистки, сортировки или калибровки яиц, плодов или других сельскохозяйственных продуктов, кроме машин товарной позиции 8437**

8433 11 100 0 – Косилки для газонов, парков или спортплощадок
8433 19 900 0

См. пояснения к товарной позиции 8433, часть (А), предпоследний абзац, со ссылкой на подвижные газонокосилки.

8438 **Оборудование для промышленного приготовления или производства пищевых продуктов или напитков, в другом месте данной группы не поименованное или не включенное, кроме оборудования для экстрагирования или приготовления жиров или масел животного происхождения или нелетучих жиров или масел растительного или микробиологического происхождения**

8438 80 100 0 **Для переработки чая или кофе**

В данную подсубпозицию включаются машины для смешивания различных сортов чая и машины для размола кофе.

В данную подсубпозицию не включаются машины для промышленного приготовления готового напитка чая или кофе (подсубпозиция 8419 81 200 0), машины для обжаривания кофе (подсубпозиция 8419 89 989 0), машины для производства кофейного порошка (растворимого кофе) (подсубпозиция 8419 33 000 9 или 8419 39 000 8).

8439 **Оборудование для производства массы из волокнистых целлюлозных материалов или для изготовления или отделки бумаги или картона**

8439 30 000 0 **Оборудование для отделки бумаги или картона**

Помимо механизмов, указанных в пояснениях к товарной позиции 8439, часть III, в данную субпозицию также включаются машины для пергамирования бумаги.

В данную субпозицию не включаются:

а) машины, выполняющие функции, аналогичные функциям указанных выше машин, но работающие не с листами бумаги или картона, а с изделиями из этих материалов. Например, машины для вошения бумажных стаканчиков или емкостей и т.д. посредством погружения (подсубпозиция 8479 89 970 7). Машины, которые изготавливают бумажные и картонные изделия, такие как бумажные стаканчики, коробки, емкости и т.д., относятся к товарной позиции 8441;

б) машины, хотя и работающие с бумажными и картонными листами, но производящие изделия, которые более не могут использоваться как бумага или картон в соответствии с положениями Номенклатуры. Например, машины для нанесения абразивов на бумагу или машины для нанесения фоточувствительных эмульсий (подсубпозиция 8479 89 970 7).

8441 **Оборудование для производства изделий из бумажной массы, бумаги или картона, включая резательные машины всех типов, прочее**

8441 10 300 0 **Гильотинные**

В данную подсубпозицию включаются машины, которые режут бумажные кипы одним ножом, с поперечиной, жестко фиксирующей на резательном столе бумагу вдоль линии разреза.

В данную подсубпозицию включаются также машины с одним ножом и вращающимся резательным столом для обрезки книжных блоков, в процессе которой книжные блоки после первой и второй обрезки поворачиваются на 90°.

8441 10 700 0 Прочие

В данную подсубпозицию включаются машины с тремя ножами, расположенными под углом 90° друг к другу, применяемые для обрезки книжных блоков. Два ножа одновременно обрезают верхний и нижний края книжного блока, а третий нож обрабатывает передний обрез или наоборот.

В данную подсубпозицию также включаются машины, приводимые в действие вручную или с помощью педалей.

8442 Машины, аппаратура и оснастка (кроме оборудования товарных позиций 8456 – 8465) для подготовки или изготовления пластин, цилиндров или других печатных форм; пластины, цилиндры и другие печатные формы; пластины, цилиндры и литографские камни, подготовленные для печатных целей (например, обточенные, шлифованные или полированные)

8442 30 100 0 Машины фотонаборные

В данную подсубпозицию включаются фотонаборные машины, в которых получение символьного изображения производится последовательным фотографированием букв, закрепленных на вращающихся дисках, или созданных на поверхности специальных матриц, или с поверхности электронно-лучевой трубки с помощью матрицы накладываемых друг на друга весьма малых точек. В данную подсубпозицию также включены наборные машины, в которых лазерный луч проецируется на фотопленку.

Однако в данную подсубпозицию не включаются:

а) универсальные вычислительные машины, применяемые, например, помимо выполнения функций бухгалтерского учета и учета заработной платы, для фотонабора и для этой цели подключаемые с помощью кабеля (в оперативном режиме) к фотонаборной машине для управления ею и снабжения ее данными для набора (товарная позиция 8471 – см. примечание б (А) к данной группе);

б) автономные приемные и передающие телеграфные аппараты (товарная позиция 8517).

8442 30 910 0 Для шрифтоотливки и набора шрифта (например, лино типы, моно типы, интер типы), с литейным устройством или без него

Шрифтоотливка может выполняться вручную или механическим способом с помощью более или менее сложных машин. В данную подсубпозицию включаются следующие машины и аппаратура:

- 1) матрицы, небольшие пластины, обычно медные или из никеля, на которые изображение наносится посредством штампа. Они используются для отливки типографских шрифтов;
- 2) столы для выравнивания вручную типографского шрифта. Представляют собой гладкие столы с прорезью посередине и приспособлением для закрепления шрифта на месте;
- 3) автоматические машины для шрифтоотливки. В этих машинах производится отливка литер, но не наборов. Обычно они состоят из отливного котла, нагреваемого электрическим способом, с расплавленным металлом, формовочного охлаждающего устройства, предназначенного для ускорения затвердевания, и механизма выравнивания и разглаживания литер;
- 4) отливные машины для пробельных линеек, пробельного материала (фурнитуры) и т.п., работающие методом экструзии;
- 5) наборные верстаки (или верстатки), используемые для первоначального ручного набора одной или нескольких строк шрифта. Они состоят из небольших гладких деревянных или металлических пластин с бортиками на двух смежных сторонах и часто с подвижным скользящим механизмом крепления. В данную подсубпозицию включаются наборные доски аналогичной конструкции, но большего размера, предназначенные для набора целой страницы;
- б) рамы для закладки, составленные из чугуновых литых или стальных конструкций, предназначенные для фиксации нескольких страниц печатных форм. На этих рамах заключаются одна, две или четыре страницы посредством металлических заклочек (специальные металлические клинья) или с помощью механических расклинивающих приспособлений (муфтового или винтового типа), которые также включаются в данную подсубпозицию.

Кроме упомянутых выше отливных машин, наборных машин и приспособлений, существует целая группа других машин, которые осуществляют механическим способом отливку и набор шрифта. Этот процесс состоит либо из двух различных операций и выполняется на двух различных, но дополняющих друг друга машинах (на первой машине получается перфолента, которая предназначена для управления работой второй машины, назначение которой состоит в отливке шрифта либо по отдельным литерам, либо построчно) или представляет собой одну операцию, выполняемую на одной и той же машине. Эти машины довольно часто являются очень сложными и включают:

- 1) отливные и наборные машины для отдельных литер (монотипы), которые под управлением перфоленты, заранее подготовленной на машине предварительного набора, выбирают с помощью пневматических реле специальные матрицы, находящиеся в машине, в которых получают отдельные литеры, и затем вставляют их в наборные доски (имеющиеся в машине).

Эти машины используются вместе с машиной для предварительного набора, имеющей перфоратор с клавиатурой, на которой получается перфолента. Машины для предварительного набора также включаются в данную подсубпозицию;

- 2) машины с клавиатурой для отливки и набора отдельных литер, все операции выполняются на одной и той же машине (рототип и т.п.);

- 3) строкоотливные машины. Матрицы после набора вручную по строкам устанавливаются в машину, которая производит отливку и выдает ее в форме строки текста (реглета);
- 4) наборные машины и строкоотливные машины. Это сложные машины с различного типа ("интертип", "линограф" и т.п.) клавиатурой, с помощью которых производится как набор, так и отливка строк текста. На некоторых из этих машин имеются устройства, позволяющие им работать с перфолентой, предварительно подготовленной на другой машине данной подсубпозиции.

8442 30 990 0 Прочие

В данную подсубпозицию также включаются машины, аппаратура и оснастка для подготовки или изготовления пластин, цилиндров или других печатных форм, описанные в пояснениях к товарной позиции 8442, (А), (1) – (3).

8442 50 200 0 и 8442 50 800 0 Пластины, цилиндры и другие печатные формы; пластины, цилиндры и литографские камни, подготовленные для печатных целей (например, обточенные, шлифованные или полированные)

Природные литографские камни состоят из известняка с мелкими однородными зернами. Искусственные литографские камни, как правило, изготавливаются из цемента или размолотого и затем спрессованного углекислого кальция.

Литографские камни данных подсубпозиций:

- имеют рисунки, нанесенные от руки, либо фотографическим способом; или
- выровнены или отполированы таким образом, чтобы быть пригодными для нанесения чертежей или надписей без дальнейшей обработки.

Известняк (известный как литографский камень) в необработанном состоянии не включается в данные подсубпозиции, а относится к подсубпозиции 2530 90 000 9.

8443 Машины печатные, используемые для печати посредством пластин, цилиндров и других печатных форм товарной позиции 8442; прочие принтеры, копировальные аппараты и факсимильные аппараты, объединенные или необъединенные; их части и принадлежности**8443 32 300 0 Факсимильные аппараты**

См. пояснения к товарной позиции 8443, часть (II), (B).

8443 39 310 0 Со встроенной оптической системой

Машины данной подсубпозиции имеют встроенную оптическую систему (включающую в себя главным образом источник света, конденсатор, линзы, зеркала, призмы или систему оптических волокон или аналогичные устройства) для сканирования оригинала.

8443 39 390 0 Прочие

В данную подсубпозицию включаются светокопировальные машины и копировальные машины с использованием диазосоединений, которые применяются для копирования просвечивающихся оригиналов на светочувствительную бумагу. В результате воздействия светового потока, проходящего светопрозрачный оригинал, на освещаемых участках копировальной бумаги разрушаются диазосоединения или фоточувствительные соли железа. Неосвещаемые участки становятся видимыми при проявлении. На этих аппаратах получают синеватые копии, на которых линии не такие четкие как на оригинале.

В данную подсубпозицию также включаются машины контактного типа и термокопировальные аппараты.

8443 39 900 1 – Прочие**8443 39 900 9**

В данные подсубпозиции включаются устройства печати бесконтактного действия при условии, что они не могут быть подключены к вычислительным машинам или сети, такие как:

- 1) термопринтеры, у которых электрически нагреваемая термопечатающая головка воспроизводит требуемые символы на термочувствительной бумаге с помощью точечной матрицы;
- 2) электростатические принтеры, у которых подвижные статически заряженные металлические наконечники пишущей головки формируют на электрографической бумаге невидимые символы, состоящие из маленьких электростатически заряженных точек. Для визуализации символов используется поток тонера, окрашивающего заряженные точки.

Управление вышеуказанными принтерами осуществляется с помощью носителей данных (например, компакт-дисков, дискет, магнитных лент или полупроводниковых носителей) или машин, не являющихся вычислительными машинами (например, цифровыми камерами, видеозаписывающими камерами или сотовыми телефонами).

8443 91 100 0 – Части и принадлежности**8443 99 900 0**

В дополнение к частям и принадлежностям, упомянутым в пояснениях к товарной позиции 8443, в данные подсубпозиции включаются:

- 1) автоматические механизмы подачи для машин, осуществляющих печать на белой жести;
- 2) системы натяжения, как правило, пневматические, для поддержания натяжения бумаги, разматываемой из рулонов;
- 3) противоотмарывательные устройства, кроме устройств распылительного типа;
- 4) литерные цепи, игольчатые головки, шрифтовые головки, лепестковые литероносители.

8443 99 100 0 Электронные модули

Электронные модули состоят из одной или более печатных плат с электронными интегральными схемами товарной позиции 8542. Они также могут содержать дискретные активные элементы, дискретные пассивные элементы, изделия товарной позиции 8536 или другие электрические или электромеханические устройства, при условии, что они сохраняют свое свойство электронного модуля.

В данную подсубпозицию не включаются:

- а) механизмы (без электронных компонентов);
- б) модули (состоящие из механизмов и электронных модулей), такие как приводы DVD, компакт-дисков или кассетные для воспроизведения аудио, видео или данных, состоящие из механизмов и электронных модулей управления и обработки сигналов.

8445 Машины для подготовки текстильных волокон; прядильные, тростильные или крутильные машины и другое оборудование для изготовления текстильной пряжи; кокономотальные или мотальные (включая уточномотальные) текстильные машины и машины, подготавливающие текстильную пряжу для использования ее на машинах товарной позиции 8446 или 8447

8445 90 000 9 Прочие

В дополнение к машинам, описанным в пояснениях к товарной позиции 8445, (Д), в данную подсубпозицию также включаются машины для сборки в навой основной пряжи, поступающей с барабанов сновальной машины, машины для сплетения и подачи нитки в процессе ткачества и ниточные машины для вышивания.

"Ручные узловязальные устройства", являющиеся небольшими ручными устройствами для связывания порванных нитей, относятся к товарной позиции 8205.

8446 Станки ткацкие

В данную товарную позицию включаются ткацкие станки, описанные в пояснениях к товарной позиции 8446, включая ткацкие станки для изготовления аксминстерского ковра, синели, ворсовой ткани, плюшевого трикотажного полотна, крепа, льняного полотна, парусины, ткацкие станки с ременной и ленточной передачей.

8447 Машины трикотажные, вязально-прошивные, для получения позументной нити, тюля, кружев, вышивания, плетения тесьмы или сетей и тафтинговые машины

8447 20 200 0 Машины плосковязальные; вязально-прошивные машины**и**

8447 20 800 0 В данные подсубпозиции включаются вязальные машины, которые фактически являются основовязальными машинами, используемые для изготовления бахромы, занавесей, сетей, кружевных изделий и т.д. (такие как станки для изготовления позументной нити, машины для изготовления кружевных изделий, машины для изготовления занавесей и машины для изготовления лент).

8447 90 000 1 Прочие**и**

8447 90 000 9 Помимо станков, описанных в пояснениях к товарной позиции 8447, (В), в данные подсубпозиции включаются:

- 1) машины для вышивания вручную (вышивальные машины с пантографными челноками), автоматические челночные вышивальные машины, оборудованные жаккардовыми или аналогичными механизмами, вышивальные машины с несколькими иглами и автоматические вышивальные машины с несколькими головками (с несколькими головками на одном столе и оборудованные жаккардовым или аналогичным механизмом);
- 2) кружевоплетельные машины, предназначенные для изготовления кружев из одной или нескольких нитей (бобинетное кружево) с использованием бобин;
- 3) машины для изготовления тесьмы и мотальные машины, которые путем переплетения с помощью снабженных бобинами с нитью шпинделей,двигающихся по круговой и синусоидальной траектории, производят обычные изделия (плоская или круглая тесьма) или фасонные (тесьма с утолщением по краю, оплетка, жгуты, трубчатая оплетка, отделочный кант) или выполняют оплетку пуговиц, деревянных изделий и т.д. с помощью нитей (например, машины для изготовления круглой оплетки, машины для изготовления трубчатой оплетки, машины для изготовления упаковочной ленты).

Однако специальные машины, которые выполняют оплетку кабелей или других электрических проводников либо плетут или свивают гибкие провода, включаются в товарную позицию 8479;

- 4) машины для отделки (кроме машин для изготовления тесьмы, указанных в пункте 3 выше), к которым относятся:
 - а) машины для изготовления помпонов и синели;
 - б) машины для изготовления круглой и узорчатой синели и машины для изготовления синельных гирлянд для новогодней елки;
 - в) машины для скручивания и обрезания бахромы.

Однако балансирующие станки, то есть ткацкие станки для изготовления лент или отделки, относятся к товарной позиции 8446, а основовязальные тамбурные машины – к подсубпозиции 8447 20 200 0 или 8447 20 800 0.

- 8448** **Оборудование вспомогательное для использования с машинами товарной позиции 8444, 8445, 8446 или 8447 (например, ремизоподъемные каретки, жаккардовые машины, автоматические механизмы останова, механизмы смены челноков); части и принадлежности, предназначенные исключительно или в основном для машин данной товарной позиции или товарной позиции 8444, 8445, 8446 или 8447 (например, веретена и рогульки, игольчатая гарнитура, гребни, фильеры, челноки, ремизки и ремизные рамы, трикотажные иглы)**
- 8448 11 000 0** **Оборудование вспомогательное для машин товарной позиции 8444, 8445,**
и **8446 или 8447**
8448 19 000 0
- В данные субпозиции не включаются:
- а) машины для удаления оставшихся нитей из уточных патронов ткацких станков и очистители лопаток (подсубпозиция 8479 89 970 7);
 - б) оборудование для проверки непрерывности нитей посредством намотки на барабан или планку (подсубпозиция 9017 80 900 0);
 - в) ниткоочистители, использующие электронные технологии – например, фотоэлементы (подсубпозиция 9031 80 340 0 или 9031 80 380 0).
- 8451** **Оборудование (кроме машин товарной позиции 8450) для промывки, чистки, отжима, сушки, глаженья, прессования (включая прессы для термофиксации материалов), беления, крашения, аппретирования, отделки, нанесения покрытия или пропитки текстильной пряжи, текстильных материалов или готовых текстильных изделий и машины для нанесения пасты на тканую или другую основу, используемые в производстве напольных покрытий, таких как линолеум; машины для наматывания, разматывания, складывания, резки или прокалывания текстильных материалов**
- 8451 90 000 0** **Части**
- В данную субпозицию не включаются:
- а) специальные конусы и бобины для машин и аппаратов для крашения (классифицируются в соответствии с материалом, из которого они изготовлены, см. примечание 1 (в) к разделу XVI);
 - б) лезвия и резаки машин для резки (товарная позиция 8208);
 - в) электростатические устройства для устройств для флокирования (товарная позиция 8543).
- 8452** **Машины швейные, кроме машин для шивания книжных блоков товарной позиции 8440; мебель, основания и футляры, предназначенные специально для швейных машин; иглы для швейных машин**

8452 10 110 0 Швейные машины (только с закрытым стежком) с головками, масса которых не более 16 кг без двигателя или 17 кг с двигателем; головки
и
8452 10 190 0 швейных машин (только с закрытым стежком) массой не более 16 кг без двигателя или 17 кг с двигателем

1. В данные подсубпозиции включаются швейные машины и головки швейных машин, обладающие следующими обеими характеристиками:
 - а) они должны шить только закрытым стежком (стежком стачивающей строчки, зигзагообразным стежком, декоративным стежком), то есть работать с двумя нитями, одна из которых вставлена в иглу, а другая подается снизу челноком;
 - б) масса головки не должна превышать 16 кг без двигателя или 17 кг с двигателем (в случае некомплектной головки, классифицируемой в соответствии с Основным правилом интерпретации 2 (а) как комплектная, в расчет принимается масса изделия в комплектном виде).
2. Головка швейной машины представляет собой рабочую часть машины (в том числе двигатель, объединенный с головкой или установленный на головке, если это имеет место) и состоит из рукава с механизмом привода иглы и платформы с челночным механизмом, а также, возможно, устройства для подъема прижимной лапки. Опора, столик и другая мебель (включая педальное устройство) не являются частью головки.
3. Необходимо отметить, однако, что у некоторых портативных швейных машин платформа служит еще и в качестве подставки. В этом случае она рассматривается как швейная машина, а не головка швейной машины.

8456 Станки для обработки любых материалов путем удаления материала с помощью лазерного или другого светового или фотонного луча, ультразвуковых, электроразрядных, электрохимических, электронно-лучевых, ионно-лучевых или плазменно-дуговых процессов; водоструйные резательные машины

8456 11 000 0 Работающие с использованием процессов лазерного излучения

В дополнение к станкам, указанным в пояснениях к товарной позиции 8456, (А), в данную субпозицию также включаются станки для подгонки электрических резисторов в печатных схемах с использованием лазерного луча. Проводящий материал, из которого состоят резисторы на изолирующей подложке печатных схем, удаляется с помощью лазерного луча до тех пор, пока не достигается требуемая величина сопротивления.

8456 30 110 1 С проволочным электродом

и

8456 30 110 9 Данные станки оборудованы электродом, представляющим собой провод малого диаметра, который намотан между двумя катушками с противоположных сторон обрабатываемого изделия.

8457 Центры обрабатывающие, станки агрегатные однопозиционные и многопозиционные, для обработки металла

**8457 10 100 1 – Горизонтальные
8457 10 100 8**

В данные подсубпозиции включаются обрабатывающие центры, в которых режущий инструмент установлен только в горизонтальном шпинделе и обрабатывает деталь сбоку.

**8457 10 900 1 – Прочие
8457 10 900 8**

В данные подсубпозиции включаются обрабатывающие центры, в которых режущий инструмент обрабатывает деталь сверху (обрабатывающие центры с вертикальным расположением шпинделя), а также центры, использующие как вертикально, так и горизонтально расположенные шпиндели (комбинированные обрабатывающие центры), или центры, использующие вращающуюся головку (универсальные обрабатывающие центры).

**8458 Станки токарные (включая станки токарные многоцелевые)
металлорежущие**

В данную товарную позицию включаются токарные станки, которые специально предназначены для обработки металла посредством удаления материала токарными резцами. Обычно обрабатываемая деталь вращается вокруг собственной оси. Однако токарные станки, в которых вращается сам режущий инструмент или и режущий инструмент, и обрабатываемая деталь, также включаются в данную товарную позицию.

В дополнение к токарным станкам, указанным в третьем абзаце пояснений к товарной позиции 8458, в данную товарную позицию включаются специальные затыловочные станки для обточки осей, токарные станки для снятия обезуглероженного слоя и шпиндельные или осевые токарные станки, а также универсальные токарные станки. Эти универсальные токарные станки схожи с продольными токарными станками, но отличаются особым механизмом, который позволяет помимо точения выполнять другие функции, такие как сверление, фрезерование, резка по длине.

**8460 Станки обдирочно-шлифовальные, заточные, шлифовальные,
хонинговальные, притирочные, полировальные и для выполнения других
операций чистовой обработки металлов или металлокерамики с помощью
шлифовальных камней, абразивов или полирующих средств, кроме
зуборезных, зубошлифовальных или зубоотделочных станков товарной
позиции 8461**

8460 12 100 1, С точностью позиционирования по любой оси не ниже 0,01 мм**8460 12 100 9,****8460 19 100 0**

В данные подсубпозиции включаются плоскошлифовальные станки, указанные в пояснениях к товарной позиции 8460, третий абзац, (3).

Данные станки оборудованы измерительными устройствами или задатчиками уставок. К таким устройствам относятся:

- 1) линейные приборы прямого считывания, например, подвижные линейки и нониусы, на которых расстояние между двумя соседними делениями соответствует движению элемента станка на расстояние, не превышающее 1/100 мм (0,01 мм);
- 2) профильные проекторы для контроля процесса обработки. Эти проекторы состоят из проградуированного экрана из матового стекла, на который сильно увеличенное изображение обрабатываемой детали и режущего инструмента проецируется таким образом, чтобы любое движение обрабатываемой детали или режущего инструмента, а также ход обработки детали могли быть измерены с помощью делений шкалы, нанесенной на экран. При этом расстояние между двумя соседними делениями соответствует движению элемента станка на расстояние, не превышающее 1/100 мм (0,01 мм). Процесс обработки может также контролироваться путем сравнения с чертежом детали, вычерченным на прозрачной бумаге в масштабе, соответствующем кратности увеличения профильного проектора, и расположенным на экране; в этом случае оператору станка необходимо добиться, чтобы изображение детали совпало с чертежом, видимым на экране;
- 3) устройства, ограничивающие движение держателя инструмента или обрабатываемой детали с помощью настраиваемого устройства, положение которого устанавливается с помощью калиберной плитки;
- 4) электронные проверочные и контрольные устройства, которые настраиваются с помощью проградуированной шкалы на фактические конечные размеры детали и позволяют замедлять и останавливать режущий инструмент к тому моменту, когда размеры обрабатываемой детали приближаются и совпадают с предварительно определенными размерами.

8460 22 100 1 – Станки бесцентрово-шлифовальные с числовым программным управлением
8460 22 900 0

Бесцентрово-шлифовальные станки используются для шлифования внешних цилиндрических поверхностей обрабатываемых деталей. При бесцентровой обработке деталь не закрепляется, а опирается на направляющие между вращающимся шлифовальным кругом и ведущим кругом (также вращающимся). Требуемый диаметр задается расстоянием между шлифовальным кругом и ведущим кругом.

8460 23 100 1, 8460 29 200 1 Станки внутришлифовальные

Внутришлифовальные станки для цилиндрических поверхностей используются для шлифования внутренних цилиндрических поверхностей полых деталей (например, для расточки отверстий). Обрабатываемая деталь удерживается в зажимном устройстве и обрабатывается шлифовальным кругом, достаточно малым для того, чтобы поместиться в полости детали.

8460 23 100 2 Прочие

В данную подсубпозицию включаются универсальные шлифовальные станки. Они представляют собой сочетание внешнешлифовальных и внутришлифовальных станков и способны одновременно обрабатывать внешние и внутренние цилиндрические поверхности детали.

8461 Станки продольно-строгальные, поперечно-строгальные, долбежные, протяжные, зуборезные, зубошлифовальные или зубоотделочные, пильные, отрезные и другие станки для обработки металлов или металлокерамики посредством удаления материала, в других местах не поименованные или не включенные**8461 30 100 1 – Станки протяжные
8461 30 900 0**

В данные подсубпозиции включаются протяжные станки (см. пояснения к товарной позиции 8461, третий абзац, (4)); к таковым относятся станки, оснащенные многозубцовым режущим инструментом, который называется протяжкой, используемым для обработки внутренних или внешних поверхностей детали. В данных станках обрабатываемая деталь находится в фиксированном положении, а протяжка, закрепленная на подвижном рабочем органе, протягивается или проталкивается вдоль обрабатываемой детали прямолинейно и равномерно.

Внутренняя протяжка обрабатывает и калибрует внутренние поверхности грубо или предварительно обработанной детали, обтачиваемой обрабатывающим инструментом. С помощью внешней протяжки получают ровную или профилированную поверхность.

**8461 40 110 2 – Станки зуборезные для цилиндрических зубчатых колес
8461 40 190 0**

В данных подсубпозициях цилиндрическими зубчатыми колесами считаются только зубчатые колеса, которые получены из цилиндрических заготовок и сохраняют эту форму после резки.

В данные подсубпозиции включаются станки для нарезания прямозубых колес, червячных колес, червяков, храповых и цепных колес.

- 8461 40 310 0** Для нарезания прочих зубчатых колес
и
8461 40 390 0 В данные подсубпозиции включаются станки для нарезания зубчатых реек, косозубых зубчатых колес и червячных колес, кроме цилиндрических зубчатых колес.
- 8461 40 710 0** С микрометрическими регулируемыми устройствами и точностью позиционирования по любой оси не ниже 0,01 мм
и
8461 40 790 0 См. пояснения к подсубпозициям 8460 12 100 1, 8460 12 100 9, 8460 19 100 0 в отношении измерительных устройств и задатчиков уставок.
- 8462** Станки (включая прессы) для обработки металлов объемной штамповкой, ковкой или штамповкой (кроме прокатных станков); станки для обработки металлов (включая прессы, линии продольной резки и линии поперечной резки) гибочные, кромкогибочные, правильные, отрезные, пробивные, вырубные или высечные (кроме станков для волочения); прессы для обработки металлов или карбидов металлов, не поименованные выше
- 8462 23 000 3** Для вытягивания (растягивания) металлического листа и оборачивания (гибки) листа вокруг закрепленной формовочной оснастки,
и
8462 26 000 2 для авиационной промышленности
- В данные подсубпозиции включаются машины (включая прессы), предназначенные для формования методом оборачивания вокруг неподвижной формовочной оснастки вытянутого за пределы текучести металлического листа.
- 8462 51 000 2** Для вытягивания (растягивания) металлического профиля или листа и оборачивания (гибки) вокруг закрепленной формовочной оснастки, для авиационной промышленности
- В данную подсубпозицию включаются в том числе профилегибочные машины (включая прессы), предназначенные для формования методом гибки вокруг формовочной оснастки вытянутого за пределы текучести металлического профиля.



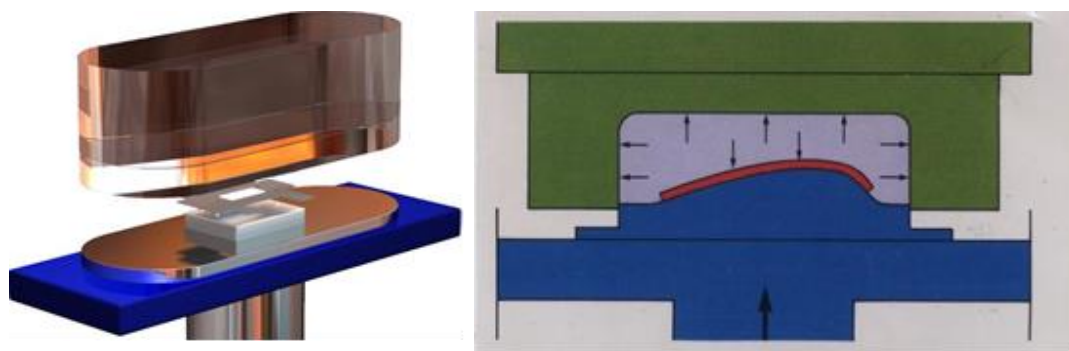
Предварительное растяжение профиля

Растяжка и обтяжка профиля на оснастке

- 8462 61 001 6** Для штамповки металлических листов эластичными средами с использованием одноблочной оснастки (штампа или матрицы) и эластомерной подушки, для авиационной промышленности

В данную подсубпозицию включаются прессы, предназначенные для изготовления деталей методом штамповки эластичными средами (эластоформования) металлических листов.

Одноблочная оснастка (штамп или матрица) и детали, подлежащие штампованию (металлический лист), помещаются на стол, который затем устанавливается в пресс под контейнер с эластомерной подушкой. Контейнер с эластомерной подушкой фиксируется в верхней части прессы. Стол поднимается и оказывает давление на подушку. Под воздействием высокого рабочего давления эластомерный материал ведет себя как жидкость, оказывая практически одинаковое давление на все участки деталей, подлежащих штампованию.



8470 **Машины счетные и карманные машины для записи, воспроизведения и визуального представления данных с вычислительными функциями; бухгалтерские машины, почтовые маркировочные машины, аппараты билетные и другие аналогичные машины со счетными устройствами; аппараты кассовые**

8470 10 000 0 **Калькуляторы электронные, способные работать без внешнего источника питания, и карманные машины для записи, воспроизведения и визуального представления данных с вычислительными функциями**

В данную субпозицию включаются, например:

- 1) электронные калькуляторы со встроенными индикатором времени и даты и будильником или, например, секундомером, таймером или музыкальными кнопками;
- 2) карманные электронные питающиеся от батареи машины, которые помимо выполнения арифметических действий способны хранить в памяти данные для телефонной книги, планировщика, записной книжки, календаря и т.д. (иногда называемые "электронными ежедневниками");
- 3) небольшие карманные электронные устройства (иногда называемые "миникомпьютерами"), которые могут быть использованы для формирования слов и предложений, переводимых на выбранный в соответствии с установленным модулем памяти иностранный язык; такие устройства также способны выполнять простейшие вычисления, имеют буквенно-цифровую клавиатуру и прямоугольный дисплей.

В данную субпозицию не включаются:

- а) наручные и карманные часы со встроенным миниатюрным электронным калькулятором (товарная позиция 9101 или 9102);
- б) зажигалки со встроенным миниатюрным электронным калькулятором, а также, возможно, с электронными часами (товарная позиция 9613);
- в) аналогичные устройства без функций калькулятора (товарная позиция 8543).

8470 30 000 0 Машины счетные прочие

В данную субпозицию включаются неэлектронные счетные машины, указанные в пояснениях к товарной позиции 8470, часть (А), которые для счета используют механические устройства, обычно реечную зубчатую передачу, независимо от того, приводятся ли такие машины в действие вручную, с помощью двигателя или электромагнита.

8470 90 000 0 Прочие

В дополнение к машинам, перечисленным в пояснениях к товарной позиции 8470, части (Б) и (Г), в данную субпозицию включаются машины, предназначенные для распечатки ярлыков с указанием продажной цены, подсчитанной исходя из массы товара и цены за единицу товара, а также машины, используемые для выдачи квитанций дорожной пошлины на платных автомобильных дорогах, которые одновременно подсчитывают суммы полученных пошлин.

В данную субпозицию не включаются отдельно представленные печатающие устройства (товарная позиция 8443).

8472 Оборудование конторское (например, гектографические или трафаретные множительные аппараты, машины адресовальные, автоматические устройства для выдачи банкнот, машины для сортировки, подсчета или упаковки монет, машинки для заточки карандашей, перфорационные машины или машины для скрепления скобами) прочее

8472 90 990 0 Прочие

В дополнение к машинам, описанным в пояснениях к товарной позиции 8472, пятый абзац, (2), (3), (5), (7) – (11) и (16) – (22), в данную подсубпозицию включаются:

- 1) машины для покрытия контрактов, проспектов, планов, удостоверений и прочих документов с обеих сторон прозрачной пленкой для защиты от изнашивания, подделки, загрязнения или заломов.

Однако аналогичные машины, не используемые в офисах (так называемые машины для ламинирования), в которых применяют нагрев и давление для нанесения термопластической прозрачной пленки из синтетического материала на лицевую поверхность или обратную сторону изображений, фотографий, репродукций или прочих печатных изделий, не включаются в данную подсубпозицию, а включаются, например, в товарную позицию 8477;

- 2) электрические гравировальные машины, используемые, к примеру, в чертежных бюро.

В данную подсубпозицию не включаются:

- а) печатающие устройства товарной позиции 8443;
- б) карманные электронные питающиеся от батареи машины, которые помимо выполнения арифметических действий способны хранить в памяти данные для телефонной книги, планировщика, записной книжки, календаря и т.д. (иногда называемые "электронными ежедневниками") (субпозиция 8470 10 000 0).

8473

Части и принадлежности (кроме футляров, чехлов для транспортировки и аналогичных изделий), предназначенные исключительно или в основном для машин товарных позиций 8470 – 8472:

В дополнение к частям, узлам и принадлежностям, указанным в пояснениях к товарной позиции 8473, в данную товарную позицию включаются:

- 1) магнитные головки дисководов типа Винчестер или дисков, изготовленных с применением тонкопленочной технологии для периферийных дисковых накопителей независимо от того, установлены они на несущих кронштейнах или в корпусе или не установлены;
- 2) модули хранения данных (так называемые блоки дисков с головками), предназначенные для постоянной установки в блоки хранения данных и состоящие из нескольких жестко закрепленных на опорном валу магнитных дисков, приводов со считывающими/записывающими головками, механизмов управления, доступа и установки в заданное положение, встроенных в единый герметичный корпус;
- 3) кассеты для печати и записи, изготовленные в форме взаимозаменяемых принадлежностей и содержащие красящую или корректирующую ленту в специальном корпусе.

8473 21 100 0, Электронные модули

8473 29 100 0,

8473 30 200 2,

8473 30 200 8,

8473 40 110 0,

8473 40 120 0,

8473 40 130 0,

8473 40 170 0,

8473 50 200 0

См. пояснения к подсубпозиции 8443 99 100 0.

8473 30 200 2 – Части и принадлежности машин товарной позиции 8471

8473 30 800 0

В данные подсубпозиции не включаются клавиатуры для вычислительных машин в собственных корпусах (подсубпозиция 8471 60 600 0).

8473 40 700 0 Прочие

В данную подсубпозицию включаются адресные пластинки, которые используются в адресовальных машинах и которые содержат адреса, подлежащие дублированию посредством тиснения, печати или штамповки. Эти пластинки могут быть изготовлены, соответственно, из металла или из синтетических материалов, либо представлять собой небольшие таблички (карточки, трафареты), изготовленные из картона и т.д.

В данную подсубпозицию также включаются адресные пластинки, на которые еще не нанесено тиснение, штампы или не отпечатаны надписи при условии, что они идентифицируются как пластинки для адресовальных машин. Однако изделия такого рода, изготовленные из бумаги или картона, то есть небольшие ярлыки, которые устанавливаются в картонную рамку и затем могут вставляться в адресовальную машину, включаются в товарную позицию 4816.

8477 Оборудование для обработки резины или пластмасс или для производства продукции из этих материалов, в другом месте данной группы не поименованное или не включенное

В дополнение к оборудованию, указанному в пояснениях к товарной позиции 8477, в данную товарную позицию включаются:

- 1) станки для удаления резиновых подметок и каблучков, которые несмотря на то, что применяются в обувной промышленности, не предназначены для обработки кожи или шкур;
- 2) станки для резки с использованием ленточного ножа или ленточной пилы блоков пенопласта, пенорезины, вспененного латекса и аналогичных материалов.

8477 40 000 0 Машины для вакуумного литья и прочие термоформовочные машины

В данную субпозицию также включаются термоформовочные машины, представляющие собой оборудование, предназначенное для изменения формы плоских изделий (листов или пленок) в объемные изделия путем их нагрева до термопластичного состояния с последующей деформацией различными способами для придания необходимой формы, фиксация которой осуществляется путем охлаждения отформованного изделия при сохраняющемся усилии формования.

По способу деформирования листов или пленок в объемные изделия различаются: вакуумформование, пневмоформование, пневмовакуумформование, вытяжка свободная и с пуансоном, штамповка.

Термин "термоформовочные машины" не охватывает оборудование, обертывающее товар с термоусадкой упаковочного материала, товарной позиции 8422.

8479 Машины и механические устройства, имеющие индивидуальные функции, в другом месте данной группы не поименованные или не включенные

8479 40 000 0 Машины для изготовления веревок или тросов

В данную субпозицию включаются:

- 1) машины и механические устройства для изготовления бечевки, тросов, веревок или канатов из текстильного волокна, такие как:
 - а) машины для скручивания стренг, которые изготавливают стренги путем свивания двух или более отдельных нитей (канатная пряжа);
 - б) машины канатокрутильные, которые свивают две или более стренги для изготовления канатов или веревок большого диаметра;
 - в) комбинированные машины для скручивания стренг и свивания канатов, применяемые главным образом для изготовления более прочных веревок, а также тросов и канатов меньшего диаметра;
- 2) машины и механические устройства для изготовления проволочных канатов и тросов (кроме электрических кабелей), работающие по тому же принципу, что и машины, и механические устройства, перечисленные в пункте 1;
- 3) машины и устройства для скручивания или оплетения электрических проводов, а также машины для изготовления коаксиальных кабелей.

В данную субпозицию не включаются машины, выполняющие операции, предшествующие свиванию, например, чесание, растягивание, сложение, последующее вытягивание или прядение, а также крутильные машины, используемые на прядильных фабриках; некоторые машины данного типа могут применяться для изготовления тонкой свили путем скручивания канатной пряжи (товарная позиция 8445).

8479 89 970 7 Прочие

В данную подсубпозицию включаются:

- 1) системы открывания гаражных ворот, которые представляют собой механические устройства для автоматического открывания и закрывания гаражных ворот путем подъема ворот вверх до горизонтального положения с помощью радиопульта дистанционного управления. Они крепятся к потолку гаража и состоят в основном из электрического серводвигателя с ведущим валом, соединяющей направляющей с трансмиссионным устройством и рабочего рычага, закрепленного на гаражной двери. Серводвигатель соединен кабелем с приемником радиосигналов с пульта дистанционного управления, который включает электропитание серводвигателя в момент получения управляющего сигнала от радиопередатчика пульта дистанционного управления в транспортном средстве. Радиопередатчики и радиоприемники, используемые для дистанционного управления данными системами, тем не менее не входят в данную подсубпозицию и включаются в товарную позицию 8526 в соответствии со своими характеристиками.
- 2) некоторые машины и устройства, предназначенные для производства печатных плат или гибридных интегральных схем (путем обработки и резки больших листов гетинакса, текстолита, керамики или других диэлектрических материалов), такие как:

- а) щеточные машины и ультразвуковые моечные машины для чистки листового диэлектрического материала;
 - б) накаточные или наливочные машины для нанесения фоторезиста, клея или адгезива на листы из диэлектрического материала;
- 3) машины сборки печатных плат для монтажа активных, пассивных или соединительных элементов на печатных платах. Эти элементы автоматически направляются в машину на лентах (ремнях). Машины размещают элементы в точно предназначенном месте и монтируют их на печатной схеме. После монтирования элементы закрепляются на печатной схеме, например, пайкой или контактной сваркой. Помимо сборки полупроводниковых устройств эти машины также способны захватывать и размещать другие элементы на подложках.

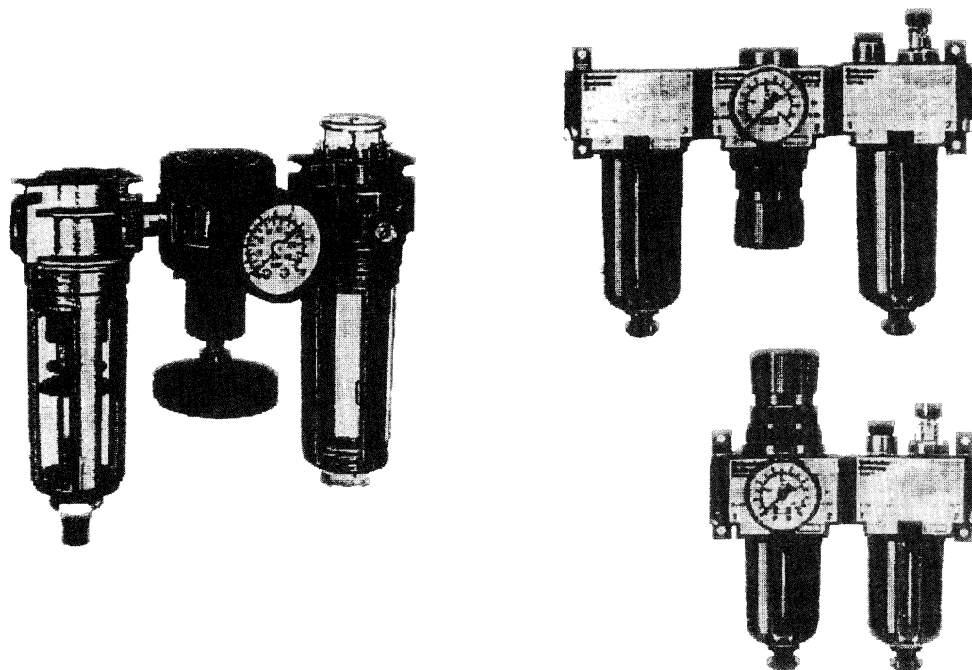
В данную подсубпозицию не включаются машины и аппаратура типа используемой преимущественно или главным образом для производства полупроводниковых булей или пластин, полупроводниковых приборов, электронных интегральных схем или плоских дисплейных панелей (товарная позиция 8486).

8481 Краны, клапаны, вентили и аналогичная арматура для трубопроводов, котлов, резервуаров, цистерн, баков или аналогичных емкостей, включая редуцирующие и терморегулируемые клапаны

8481 10 050 0 Объединенные с фильтрами или смазочными устройствами

В данную подсубпозицию включаются изделия, состоящие из различных компонентов, которые выполняют функции, необходимые для регулирования работы пневматических систем: фильтрации воздуха (удаление таких примесей, как вода, ржавчина, грязь и т.д.), регулирования рабочего давления, смазки (для обеспечения плавной работы всех пневматических компонентов).

Они обычно имеют следующий внешний вид:



8481 80 631 0 Предназначенные для работы при температуре окружающего воздуха $-40\text{ }^{\circ}\text{C}$ и ниже, давлении 16 Па и выше, в среде, содержащей сероводород (H_2S)

В данную подсубпозицию включается арматура, предназначенная для работы в агрессивной среде, содержащей сероводород, в условиях низких температур и высокого давления. Нижняя граница диапазона рабочих температур должна быть $-40\text{ }^{\circ}\text{C}$ и ниже, а верхняя граница диапазона рабочего давления должна быть 16 Па и выше, что должно быть подтверждено соответствующей записью в паспорте на изделие.

8481 80 632 0 Предназначенные для работы при температуре окружающего воздуха $-55\text{ }^{\circ}\text{C}$ и ниже, давлении 80 Па и выше

В данную подсубпозицию включается арматура, предназначенная для работы в условиях низких температур и высокого давления. Нижняя граница диапазона рабочих температур должна быть $-55\text{ }^{\circ}\text{C}$ и ниже, а верхняя граница диапазона рабочего давления должна быть 80 Па и выше, что должно быть подтверждено соответствующей записью в паспорте на изделие.

8481 80 731 0 Предназначенные для работы при температуре окружающего воздуха $-40\text{ }^{\circ}\text{C}$ и ниже, давлении 16 Па и выше, в среде, содержащей сероводород (H_2S)

Применимы пояснения к подсубпозиции 8481 80 631 0 при внесении соответствующих изменений.

8481 80 732 0 Предназначенные для работы при температуре окружающего воздуха -55°C и ниже, давлении 80 Па и выше

Применимы пояснения к подсубпозиции 8481 80 632 0 при внесении соответствующих изменений.

8481 80 811 0 Предназначенные для работы при температуре окружающего воздуха -40°C и ниже, давлении 16 Па и выше, в среде, содержащей сероводород (H_2S)

Применимы пояснения к подсубпозиции 8481 80 631 0 при внесении соответствующих изменений.

8481 80 812 0 Предназначенные для работы при температуре окружающего воздуха -55°C и ниже, давлении 80 Па и выше

Применимы пояснения к подсубпозиции 8481 80 632 0 при внесении соответствующих изменений.

8481 80 850 1 Предназначенные для работы при температуре окружающего воздуха -40°C и ниже, давлении 16 Па и выше, в среде, содержащей сероводород (H_2S)

Применимы пояснения к подсубпозиции 8481 80 631 0 при внесении соответствующих изменений.

8481 80 850 2 Предназначенные для работы при температуре окружающего воздуха -55°C и ниже, давлении 80 Па и выше

Применимы пояснения к подсубпозиции 8481 80 632 0 при внесении соответствующих изменений.

8486 Машины и аппаратура, используемые исключительно или в основном для производства полупроводниковых булей или пластин, полупроводниковых приборов, электронных интегральных схем или плоских дисплейных панелей; машины и аппаратура, поименованные в примечании 11 (В) к данной группе; части и принадлежности

В данную товарную позицию не включаются, *inter alia*:

- а) машины и устройства для производства печатных схем, описанных в примечании 8 к группе 85;
- б) электрические машины и устройства для проведения электрических измерений полупроводниковых пластин или интегральных схем и для обнаружения и локализации дефектов, включая электрические машины и устройства, оборудованные устройством маркировки дефектов или устройством сортировки, приписывающим проверенные изделия к определенным контейнерам для хранения (группа 90).

8486 20 100 0 Станки, работающие с использованием ультразвуковых процессов

См. пояснения к товарной позиции 8456, третий абзац.

8486 20 900 1 – Прочие**8486 20 900 9**

Помимо машин, упомянутых в пояснениях к товарной позиции 8486, (Б), в данные подсубпозиции включаются:

- 1) станки для скрайбирования или надрезания полупроводниковых пластин;
- 2) станки для быстрого нагрева полупроводниковых пластин;
- 3) станки для обработки любых материалов путем удаления материала с помощью лазерного или другого светового фотонного луча;
- 4) устройства для сушки напечатанной или промытой диэлектрической подложки и сушилки непрерывного действия для полупроводниковых пластин.

8486 40 000 1 – Машины и аппаратура, поименованные в примечании 11 (В) к данной группе
8486 40 000 9

В дополнение к машинам, упомянутым в пояснениях к товарной позиции 8486, (Г), в данные подсубпозиции включаются:

- 1) аппаратура для монтажа кристаллов, ленточные автоматизированные монтажные установки для сборки полупроводниковых приборов или электронных интегральных схем;
- 2) машины и устройства для производства гибридных интегральных схем (путем обработки и разрезания больших листов керамики или другого диэлектрического материала), такие как:
 - а) щеточные чистильные машины и машины ультразвуковой очистки для чистки листов диэлектрического материала;
 - б) накатывающие или наливные машины для нанесения фоторезиста, связующего материала или клея на листы диэлектрического материала.